

# Première contribution à la connaissance des Dodecosini Aurivillius, 1912 de Guyane (Coleoptera Cerambycidae Cerambycinae)

Pierre-Henri DALENS \*, Jean-Louis GIUGLARIS \*\* & Gérard-Luc TAVAKILIAN \*\*\*

\* Société Entomologique Antilles Guyane (SEAG)  
18 lotissement Amaryllis, F-97354 Rémire-Montjoly  
[ph.dalens@laposte.net](mailto:ph.dalens@laposte.net)

\*\* BP 31, F-97351 Matoury  
[jug.guy@wanadoo.fr](mailto:jug.guy@wanadoo.fr)

\*\*\* Antenne IRD, Entomologie. Département systématique et évolution  
Muséum national d'Histoire naturelle, 45 rue Buffon, F-75005 Paris  
[tava@mnhn.fr](mailto:tava@mnhn.fr)

**Résumé.** – Un nouveau Dodecosini Aurivillius, 1912 est décrit de Guyane. *Olexandrella frederici* n. sp. est décrit et illustré. *Dodecosis saperdina* Bates, 1867 est également illustré.

**Summary.** – A new Dodecosini Aurivillius, 1912 is described from French Guiana. *Olexandrella frederici* n. sp. is described and illustrated. *Dodecosis saperdina* Bates, 1867 is also illustrated.

**Mots-clés.** – Nouvelle espèce, Dodecosini, *Olexandrella*, *Dodecosis*, taxonomie, région néotropicale.

**Key-words.** – New species, Dodecosini, *Olexandrella*, *Dodecosis*, taxonomy, neotropical region.

La tribu des Dodecosini Aurivillius, 1912 a été révisée par MARTINS & GALILEO en 1997. Elle comporte quatre genres (*Diringsiella* Martins & Galileo, 1991; *Dodecosis* Bates, 1867; *Moneella* Martins, 1985; *Olexandrella* Zajciw, 1959) et cinq espèces. Sur les cinq espèces connues, seule *Dodecosis saperdina* Bates, 1867 était jusqu'à présent signalée de Guyane [MONNÉ & BEZARK, 2009]. De récentes collectes, en particulier à l'aide de piège d'interception, ont permis de récolter quelques individus d'un Dodecosini appartenant au genre *Olexandrella* Zajciw, 1959.

## Abréviations utilisées

MNHN, Muséum national d'Histoire naturelle  
(Paris, France)

MNRJ, Museu Nacional do Rio de Janeiro  
(Brésil)

JLGC, collection personnelle de Jean-Louis  
Giuglaris, Matoury (Guyane, France)

PHDC, collection personnelle de Pierre-Henri  
Dalens, Rémire-Montjoly (Guyane, France)

## Genre *Olexandrella* Zajciw, 1959

*Olexandrella* ZAJCIW, 1959 : 606, figs. 1-2; MARTINS &  
GALILEO, 1991 : 134 (Clef); MARTINS & GALILEO,  
1997 : 191 (Révision).

Espèce-type : *Olexandrella serotina* Zajciw, 1959  
(désignation originale). Holotype du Brésil  
(Corcovado, Rio de Janeiro in MNRJ).

## Diagnose

Tête intumescence entre les yeux. Suture épistomale étroite, subrectiligne. Tubercules antennifères développés et aigus, proches à leur base mais séparés. Antennes des mâles de longueur proche du double de celle du corps, celles des femelles aussi longues que le corps. Scape légèrement élargi à l'apex, plus court que l'antennomère III, ce dernier discrètement caréné à la moitié apicale et sans cicatrice à l'apex. Antennomère IV sans cicatrice. Antennomère XII, chez les mâles, de longueur équivalente aux deux tiers de celle du XI. Frange de soies des articles basaux modérément dense. Pronotum transverse. Présence de tubercules thoraciques latéraux plus ou moins développés et d'un tubercule arrondi sur le disque. Prosternum projeté sur le côté de l'insertion du processus prosternal. Saillie prosternale étroite, de largeur égale au quart de la largeur d'une procoxa. Ces dernières présentant une forte carène transversale en regard des protrochanters. Élytres avec des côtes peu marquées et parfois une carène plus forte placée au milieu de leur largeur. Fémurs avec de longues soies éparses. Profémurs fusiformes, robustes, aplatis sur leur bord externe à leur base. Mésofémurs avec de forts pédicules, un peu élargis à leur extrémité et aplatis à leur base. Métafémurs graduellement élargis puis rétrécis vers l'apex. Méso- et métatibias avec une abondante pilosité courte, dense et noire. Métatarsomère I un peu plus long que II + III.

*Olexandrella frederici* n. sp.  
(Figures 1 et 3)

Tous les exemplaires examinés ont été obtenus au piège d'interception sauf mention contraire.

*Holotype* : montagne Tortue (Approuague), un mâle obtenu le 26-VIII-1981, au piège lumineux, G. Tavakilian leg. (in MNHN).

*Paratypes* : Roura, pk 12, RD 06, un mâle le 7-X-2008, J.-L. Giuglaris leg. (in JLGC); pk 58 RD 06, un mâle le 21-VI-2000, J.-L. Giuglaris leg. (in JLGC), montagne des Chevaux, un mâle le 10-X-2008, P.-H. Dalens leg. (in PHDC), Régina, pk 125 RN 2, deux mâles le 13-VIII-2009, J.-L. Giuglaris leg. (un ex. in JLGC, un ex. in PHDC), Macouria, Savane Matiti, un mâle le 15-VIII-2009, J.-L. Giuglaris leg. (in JLGC).

Espèce de coloration principalement noire avec le front, le centre du vertex et du pronotum orange, ainsi que deux lignes longitudinales et une bande transversale apicale au niveau élytral. Dessous intégralement orange. Tubercules antennifères saillants et acuminés. Absence de cicatrice à l'apex des antennes III et IV. Pronotum recouvert d'une fine pilosité couchée. Présence d'une carène élytrale longitudinale marquée.

Dimensions (mm). Longueur : de 6,9 à 9,0. Longueur du thorax : de 1,2 à 1,5. Largeur thoracique : 1,2 à 1,6. Longueur élytrale : 4,4 à 5,7. Largeur humérale : 1,7 à 2,1.

Mâle. Tégument bicolore, noir et orangé. Mandibules orangées noircies vers l'apex. Front et partie médiane du vertex orangé. Le premier peu convexe, les tubercules antennifères développés et acuminés. Suture coronale discrète. Lobes oculaires inférieurs plus larges que les genae, lobes supérieurs très étroits et largement séparés. Antennes de douze articles, de longueur supérieure au double de celle de l'ensemble du corps. Absence de cicatrice à l'apex des antennes III et IV. Scape orangé dans ses  $\frac{3}{4}$  basaux, pyriforme avec une petite dépression à la base et l'apex légèrement étiré en arrière. Reste des antennes entièrement noir. Présence de longues soies plus denses à la face inféro-interne des articles. Formule antennaire rapportée au scape : I = 1,0; II = 0,3; III = 1,6; IV = 1,5; V = 1,5; VI = 1,3; VII = 1,2; VIII = 1,1; IX = 1,1; X = 1,1; XI = 1,1; XII = 0,9.

Pronotum orangé dans la partie centrale et noir latéralement, entièrement recouvert d'une fine et courte pilosité couchée. Forme légèrement transverse et plus étroite au bord collaire qu'au bord basal. Ces deux derniers nettement rebordés. Présence d'un tubercule central et de deux tubercules latéraux peu saillants.

Scutellum orangé, de surface comparable à celle du pronotum, triangulaire à apex arrondi.

Élytres principalement noirs, à l'exception des deux tiers antérieurs des marges, de deux lignes longitudinales (placées sur les carènes) et d'une bande transversale pré-apicale orange. Bords latéraux subparallèles et rectilignes, l'apex régulièrement arrondi et inerme. Surface densément couverte d'une ponctuation sétifère, d'où émergent de courtes soies semi-érigées. Présence de deux carènes longitudinales placées au milieu de la largeur élytrale et s'écartant vers l'apex.

Pattes majoritairement oranges, à l'exception de l'apex des profémurs, du tiers apical de la massue des mésosfémurs et de la moitié apicale de la massue des métasfémurs. Tibias subrectilignes et orangés. Formule mésotarsale : I > II + III.

Dessous entièrement orangé à l'exception des apex fémoraux. Présence d'une tubérosité procoxale transversale en regard de l'insertion des trochanters. Saillie prosternale étroite, surélevée à son insertion et de largeur égale au quart de celle d'une procoxa.

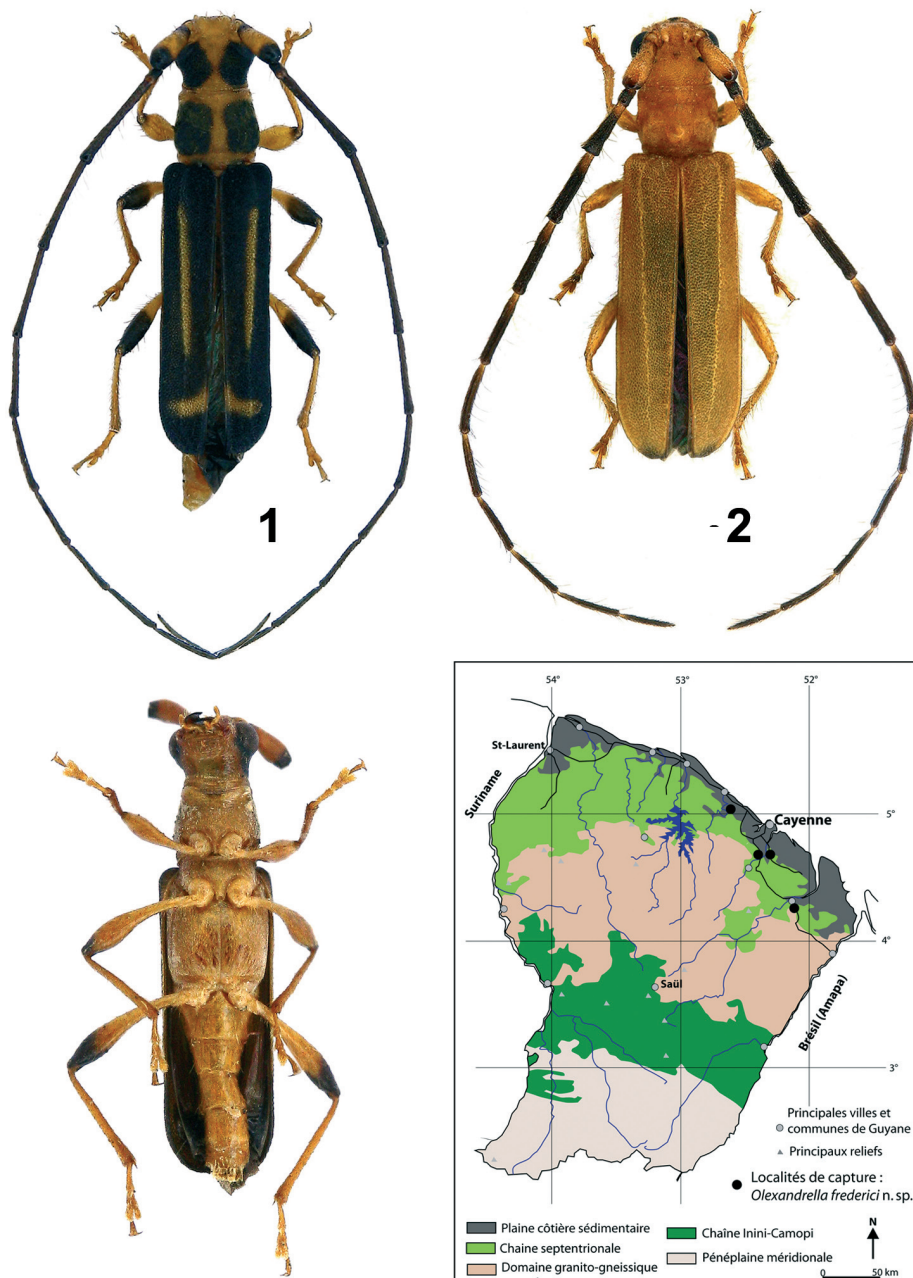
Femelle inconnue.

#### Variabilité

La zone orangée du vertex peut être interrompue par la confluence des macules noires latérales, ces dernières bordant le lobe oculaire en arrière et parfois jusqu'à leur bord inférieur. De même, la bande longitudinale médio-thoracique peut être plus ou moins large; enfin, la macule transversale élytrale pré-apicale est de largeur et de forme variables, rectiligne ou en forme de chevron.

#### Commentaire taxonomique

*Olexandrella frederici* n. sp. se distingue d'*O. serotina* Zajciw, 1959 par sa coloration et les caractères suivants : présence d'un tubercule thoracique latéral simple (non issu de la fusion de deux gibbosités), prothorax mat, recouvert d'une fine pilosité courte et couchée (glabre et brillant chez *O. serotina*), présence d'une forte carène située à la moitié de la largeur élytrale (côtes peu marquées chez *O. serotina*).



Figures 1 à 4. – 1) Habitus d'*Olexandrella frederici* n. sp., paratype. 2) Habitus de *Dodecosis saperdina* Bates, 1867. 3) *Olexandrella frederici* n. sp., paratype, face ventrale. 4) Carte des localités de collecte de *Olexandrella frederici* n. sp.

### Éthologie

Espèce rencontrée entre juin et octobre, circulant probablement en sous-bois (capture au piège d'interception entre le sol et 2 m de hauteur). On note au moins deux captures accidentelles à la lumière.

### Derivatio nominis

Nous sommes heureux de dédier cette élégante espèce au fils du second auteur pour son soutien précieux sur le terrain et sa motivation inébranlable.

### *Dodecosis saperdina* Bates, 1867 (Figure 2)

*Dodecosis saperdina* BATES, 1867 : 27 (Description);  
MONNÉ & GIESBERT, 1994 : 31 (Catalogue);  
MARTINS & GALILEO, 1997 : 189 (Révision).

Espèce décrite de l'État du Pará, au Brésil (Banks of Tapajós) et citée pour la première fois de Guyane en 1994 dans la liste des longicornes de l'hémisphère Ouest [MONNÉ & GIESBERT, 1994].

Tous les exemplaires ont été capturés au piège d'interception sauf mention contraire.

Matériel examiné : un mâle, Roura, pk 12 RD 06 (route de Kaw), le 20-XII-2008, J.-L. Giuglaris leg (in JLGC); un mâle, pk 14 RD 06, le 3-X-2006, capturé à vue par P. Ducaud (in JLGC); deux mâles, montagne des Chevaux, les 11-X-2008 et 3-X-2009, P.-H. Dalens leg (in PHDC); un mâle, Régina, route forestière de Bélizon, pk 3+12, le 3-X-2003, J.-L. Giuglaris leg (in JLGC).

**Remerciements.** – Nous remercions vivement notre ami Julien Touroult pour sa lecture attentive et son aide à la réalisation des planches. Nous remercions

notre ami Pierre Ducaud, « orthoptériste » chevronné de Roura, pour sa contribution à la connaissance des Cérambycides de Guyane. Nous remercions également M. Francillonne, exploitant de la carrière du Galion pour nous permettre la poursuite de l'échantillonnage de l'entomofaune de la montagne des Chevaux.

### Références bibliographiques

- BATES H.W., 1867. – New genera of longicorn Coleoptera from the River Amazons. *The Entomologist's Monthly Magazine*, 4 : 22-28.
- BEZARK L.G., en ligne. – *Photographic catalog of the Cerambycidae of the New World*. Disponible sur internet : <<http://plant.cdfa.ca.gov/bycidddb/default.asp>> (consulté le 8 décembre 2009).
- MARTINS U.R. & GALILEO M.H., 1991. – Dodecosini Bates, 1867 (Coleoptera, Cerambycidae): chave para os gêneros e descrição de novos táxons. *Iheringia (Série Zoologia)*, 71 : 133-138.
- MARTINS U.R. & GALILEO M.H., 1997. – Tribo Dodecosini. In MARTINS U.R., *Cerambycidae sul-americanos (Coleoptera). Taxonomia Volume 1. Subfamília Cerambycina : Oemini Lacordaire, 1869, Methiini Thomson, 1860, Dodecosini Aurivillius, 1912, Paraholopterini, trib. n.* São Paulo, Sociedade Brasileira de Entomologia, 183-197.
- MONNÉ M.A. & BEZARK L.G., 2009. – *Checklist of the Cerambycidae, or longhorned beetles (Coleoptera) of the Western Hemisphere (updated through 31 December 2008)*. 462 p. Disponible sur Internet : <<http://plant.cdfa.ca.gov/bycidddb/documents.html>>
- MONNÉ M.A. & GIESBERT E.F., 1994. – *Checklist of the Cerambycidae and Disteniidae (Coleoptera) of the Western Hemisphere*. Burbank (California), Wolfsgarden Books, XIV + 410 p. ISBN 1-885850-00-X.
- ZAJCIW D., 1959. – Uma tribo, três gêneros e três espécies novas de Longicórneos do Brasil. (Col., Cerambycidae). *Anais da Academia Brasileira de Ciências*, 31 (4) : 605-616. •

