

# Description d'une nouvelle espèce de Plusiinae équatorienne (Lepidoptera Noctuidae)

Jérôme BARBUT \* & Francisco PIÑAS \*\*

\* Muséum national d'Histoire naturelle  
Département de Systématique et Évolution, Entomologie,  
Case postale 50, 57 rue Cuvier, F-75231 Paris cedex 05  
barbut@mnhn.fr

\*\* Residencia de San Ignacio, Iglesia de la Compañía  
Benalcazar 500 y Sucre, Apartado 17-01-523 Quito (Ecuador)  
fdpr\_87@hotmail.com

**Résumé.** – *Megalographa culminicola* n. sp. est décrite sur trois spécimens mâles des paramos d'Équateur, collectés à plus de 3 000 m d'altitude. L'habitus, les genitalia et l'habitat sont figurés.

**Summary.** – *Megalographa culminicola* n. sp. is described on three males specimens from paramos of Ecuador, collected beyond 3 000 m in altitude. Habitus, genitalia and biotope are figured.

**Resumen.** – Se describe *Megalographa culminicola* n. sp. sobre tres machos de los páramos de Ecuador, altitud superior a 3 000 m. El habitus, las genitalia y el medio natural estan ilustrados.

**Mots-clés.** – Lepidoptera, Noctuidae, Plusiinae, *Megalographa*, nouvelle espèce, région néotropicale, Équateur, Paramo.

La sous-famille des Plusiinae a toujours suscité l'admiration des entomologistes. La plupart des espèces ont des livrées satinées avec des couleurs qui peuvent être vert métallisé, dorées ou cuivrées, des motifs délicats, souvent ornés d'une sub-orbiculaire argentée. Ces Noctuelles aux mœurs souvent particulières (migrations, activité diurne, etc.), ont fait l'objet de nombreux travaux de synthèse : l'Afrique, Madagascar, l'Asie, les régions paléarctique et néarctique ont été traités mais jamais la zone néotropicale dans son ensemble. Si une synthèse serait fort utile sur ce sujet, nous nous contentons dans cet article d'apporter notre contribution afin de compléter la connaissance de cette faune néotropicale méconnue malgré un nombre limité d'espèces (une quarantaine environ). Certains groupes d'espèces sont peu observés sur le terrain : leur habitat situé en altitude rend difficiles les collectes, surtout quand viennent s'additionner le vent et le froid. De nombreuses missions ont donc été nécessaires afin d'acquérir une collection de référence de qualité.

Nous citerons pour ce travail les auteurs suivants : EICHLIN & CUNNINGHAM [1978] et LAFONTAINE & POOLE [1991]. Ces deux publications qui traitent de la région néarctique restent une base solide pour la faune néotropicale. Citons également le travail de phylogénie de KITCHING [1987], le travail de l'un d'entre nous sur les Noctuelles d'Équateur [PIÑAS, 2005] ainsi que le catalogue de référence de POOLE [1989] et la récente liste des Plusiinae du monde publiée

dans l'ouvrage de GOATER, RONKAY & FIBIGER [2003]. Après consultation des types du Natural History Museum (NHM, Londres), de l'United States National Museum (USNM, Washington) et du Muséum national d'Histoire naturelle (MNHN, Paris), nous décrivons une nouvelle espèce d'Équateur dans le genre *Megalographa* créé par LAFONTAINE & POOLE en 1991, où ils placent quatre espèces.

## *Megalographa culminicola* n. sp.

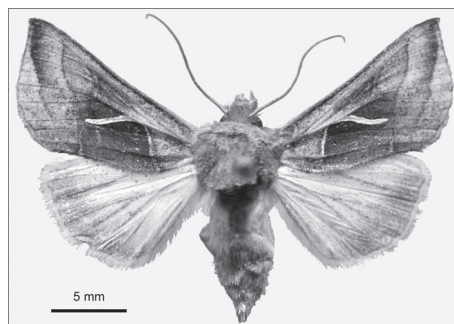


Figure 1. – Habitus de *Megalographa culminicola* n. sp., Holotype mâle.

**Holotype** : un mâle, Équateur, Carchi, Impuera, 3 300 m, 21-VI-1998, Prép. gén. n° JB140, F. Pinás leg. (Figure 1). Déposé au Muséum national d'Histoire naturelle de Paris.

*Paratypes* : deux mâles, Équateur. Un ♂, Pichincha, Papallacta, 3 940 m, 19-II-1998, Prép. gén. n° JB141, F. Pinás leg.; un ♂, Azuay, Parc national Cajas, Route Cuenca à Puerto Inca Pk 21, 3 643 m, 27-II-2006, <2,79750 S; 79,19863 W>, J. Barbut leg.

*Description*

Holotype mâle. Envergure : 27 mm.

*Tête*. Antennes ciliées, brun clair (11 mm). Palpes labiaux dressés en avant et recouverts d'une épaisse couche d'écaillés brun clair; premier article réduit, deuxième large et troisième fin et cylindrique. Front, vertex et scape (premier article antennaire) brun clair.

*Thorax*. Collier, ptérygodes et métathorax bruns mêlés d'écaillés orangées. Le collier est coloré distalement de blanchâtre. Les ptérygodes et le métathorax forment une crête thoracique. Dessous du thorax brun mêlé d'écaillés rose, visibles également à la base des pattes.

*Pattes*. Coxa, fémur, tibia et tarsi brun clair.

*Abdomen*. Tergites et sternites recouverts d'écaillés brunes plus rosées à l'extrémité de l'abdomen.

*Aile antérieure*. Face supérieure. Coloration fondamentale brune avec un aspect satiné. Tache sub-orbiculaire formant un fin trait horizontal blanc argenté. Cette ornementation s'étend de la ligne anté-médiane à la ligne post-médiane et s'infléchit vers le bas. Tache réniforme fortement estompée. Cette dernière est visible seulement par un léger assombrissement. Aire basale grise. Ligne anté-médiane blanche, qui s'interrompt au niveau de la cellule. Aire médiane brun roux du bord interne jusqu'à la cellule. Ligne post-médiane blanche au-delà du bord interne puis brun gris. Ligne sub-terminale brun gris, renforcée intérieurement d'une ombre gris foncé à l'approche de l'apex de l'aile. Ligne terminale et frange brunes.

*Aile postérieure*. Face supérieure. Coloration fondamentale crème avec un aspect satiné. Bande sub-terminale et nervation brun gris. Ligne terminale et frange brunes.

*Revers des ailes*. Couleur fondamentale crème avec un aspect satiné. Lignes terminales des ailes brunes ainsi que les franges.

*Genitalia* (Figure 2). Uncus droit et épais, terminé en pointe légèrement recourbée. Tegumen large. Juxta arrondie avec un relief médian convexe. De chaque côté est inséré à la base de la valve un processus triangulaire arrondi à son extrémité, dirigé vers l'intérieur. Saccus

triangulaire avec une bosse médiane sur l'extérieur de chaque côté. Valves courtes portant un clasper cylindrique sur la partie proximale, costa légèrement concave. Sacculus légèrement convexe. Édéage court, sclérifié à la base de la vélica. Vélica allongée de taille identique à l'édéage : elle porte un petit lobe au niveau du premier tiers proximal et un long cornutus sillonné qui se termine en bec.



Figure 2. – Genitalia de *Megalographa culminicola* n. sp., Holotype mâle.

*Femelle*. Inconnue.

*Étymologie*. Nom donné en raison de l'habitat d'altitude où se rencontre l'espèce.

*Remarque*. Nous ne comparons cette espèce à aucun autre taxon tant l'habitus est particulier. Cette espèce est inféodée aux formations végétales de type paramo (au sens large), à des altitudes supérieures à 3 000 m (Figures 3 et 4).

**Liste actualisée des espèces du genre  
*Megalographa* Lafontaine & Poole, 1991**

Espèce-type : *Plusia biloba* Stephens, 1830

- agualaniata* (Dognin, 1912)
- culminicola* n. sp.
- biloba* (Stephens, 1830)  
= *venezuelensis* (Strand, 1917)
- bonaerensis* (Berg, 1882)  
= *solida* Ottolengui, 1902
- monoxyla* (Dyar, 1913)



Figures 3 et 4. – Habitat de *Megalographa culminicola* n. sp., Équateur, Azuay, Parc national Cajas, 3 640 m.  
Photos Antoine Lévêque.

**Remerciements.** – Nous remercions toutes les personnes qui nous ont aidé pour cet article, particulièrement Ian Kitching de nous avoir envoyé un separata de son travail de phylogénie sur les Plusiinae et Antoine Lévêque pour sa relecture ainsi que pour ses deux photographies.

### Références bibliographiques

- EICHLIN D. & CUNNINGHAM H.B., 1978. – *The Plusiinae (Lepidoptera : Noctuidae) of American North of Mexico, Emphasizing Genitalic and larval morphology. Technical Bulletin n° 1567.* Washington, United States Department of Agriculture, 122 p.
- GOATER B., RONKAY L. & FIBIGER M., 2003. – *Noctuidae Europaeae. 10. Catocalinae and Plusiinae.* Soro (Denmark), Entomological press, 452 p., 16 pl., 332 fig.
- KITCHING I.J., 1987. – Spectacles and Silver Ys : a synthesis of the systematics, cladistics and biology of the Plusiinae (Lepidoptera : Noctuidae). *Bulletin of the British Museum (Natural History)*, 54 (2) : 1-261.
- LAFONTAINE J.D. & POOLE R.W., 1991. – Plusiinae. Fasc. 25.1. In HODGES R.W. et al., *The Moths of America North of Mexico*, Washington, The Wedge Entomological Research Foundation, 177 p., 22 pl.
- PINÁS F.R., 2005. – *Mariposas del Ecuador. vol. 22 Noctuidae.* Quito (Ecuador), Gama Editores, 77 p., 1 CD, 519 fig.
- POOLE R.W., 1989. – Noctuidae. Fasc. 118 (1-3) In HEPPNER, J.B., *Lepidopterorum Catalogus (New Series). Fauna & Flora Publications.* Leiden, New York, E.J. Brill, 1 314 p. •

