

Un nouveau Psebiini Lacordaire, 1869 de Guyane :
Dodecocerus poirieri n. gen., n. sp.
(Coleoptera Cerambycidae Cerambycinae)

Pierre-Henri DALENS * & Julien TOUROULT **
Société entomologique Antilles-Guyane

* 18 Lot Amaryllis, F-97354 Rémire-Montjoly
ph.dalens@laposte.net

** 174 rue de Charenton, F-75012 Paris
touroult@wanadoo.fr

Résumé. – Une nouvelle espèce, appartenant à un nouveau genre de longicornes à élytres courts, est décrite de Guyane, sur la base de quelques exemplaires provenant du Haut-Maroni. *Dodecocerus* n. gen. est le premier genre de Psebiini signalé du plateau des Guyanes ; il se caractérise par ses antennes à douze articles chez le mâle et par les premiers tarsomères allongés.

Summary. – A new species, belonging to a new genus of longhorned beetles with shortened elytra is described from French Guyana, based on specimens from the upper Maroni river. *Dodecocerus* n. gen. is the first genus of Psebiini recorded from the Guyana shield; it is characterised by its antennae with twelve articles on the male specimens and by the tarsus with elongated first tarsal joint.

Mots-clés. – nouveau genre, nouvelle espèce, région néotropicale, taxonomie.

Key-words. – new genus, new species, neotropical region, taxonomy.

L'élevage à partir de troncs nourriciers rapportés de l'intérieur de la Guyane a permis l'obtention d'un curieux Cerambycinae. Nous l'affectons à un nouveau genre, d'allure proche des Methiini Thomson, 1860, mais qui doit être placé parmi les Psebiini Lacordaire, 1869, d'après la diagnose de la tribu donnée par MARTINS [2003 : 37]. Cette tribu peu représentée en Amérique (5 genres, dont un introduit et 7 espèces d'après MONNÉ & HOVORE [2006]) n'avait jusqu'à présent pas été signalée du Nord de l'Amérique du Sud.

Dodecocerus n. gen.

Petite taille. Tégument brillant. Mandibules saillantes, courbes et acérées. Yeux non-divisés fortement convexes et finement facettés, ne présentant pas de lobe supérieur. Jugum étroit. Antennes à douze articles chez le mâle, onze chez la femelle. Scape fortement renflé, sans sulcus à la base, pédicelles fortement rétrécis à la base, antennomères III à XII subcylindriques. Antennomère IV le plus long. Pronotum sans gibbosités latérales. Élytres courts. Procoxae saillantes et très rapprochées. Pattes à fémurs renflés, tibias inermes, les médians et postérieurs rectilignes. Tarsomère I plus long que les deux suivants réunis.

Espèce-type : *Dodecocerus poirieri* n. sp.

Au sein des Psebiini, ce nouveau genre est caractérisé par ses antennes à douze articles chez le mâle et par les tarsomères I sensiblement plus longs que les deux suivants réunis. Une analyse phylogénétique plus approfondie serait nécessaire pour confirmer la position tribale de ce genre.

Dodecocerus poirieri n. sp.
(Figures 1, 2 et 3)

Matériel typique

Holotype : un mâle de Guyane, obtenu par élevage sur tronc nourricier le 28-III-2008 d'Antécume Pata, Haut-Maroni, par Pierre-Henri Dalens (déposé au Muséum national d'Histoire naturelle, Paris).

Paratypes : tous de la même localité, un mâle et une femelle le 25-III-2008, un mâle le 6-IV-2008 et un mâle de 10-IV-2008, Pierre-Henri Dalens leg. (tous *in coll.* P.-H. Dalens).

Description

Longueur 7,2 mm. Tégument brillant, entièrement orangé à l'exception des antennes et des élytres majoritairement noirs. Ailes enfumées, apparentes. Dessous entièrement orangé, recouvert d'une pubescence orangée et semi-érigée, plus abondante sur les côtés.

Tête à ponctuation sétifère éparse. Mandibules saillantes, courbes et acérées, rembrunies sur la



Fig. 1



Fig. 2



Fig. 3

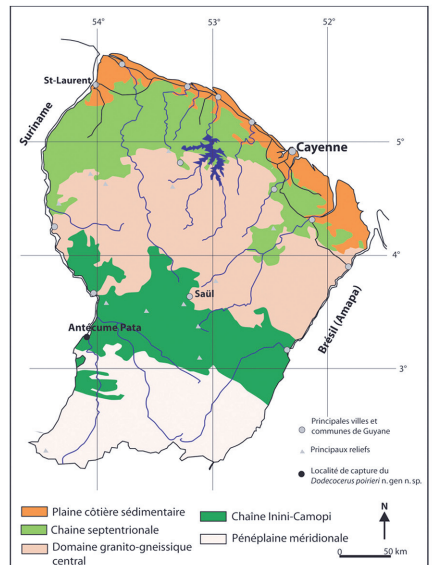


Fig. 4

Figures 1 à 4. – 1) *Dodecercus poirieri* n. sp., paratype mâle. 2) *Dodecercus poirieri* n. sp., holotype, mâle, face ventrale. 3) *Dodecercus poirieri* n. sp., paratype femelle. 4) Carte des grandes unités écologiques de Guyane, avec indication de la localité de capture du *Dodecercus poirieri*.

partie interne. Front avec un large sillon médian peu profond. Mentum rectangulaire, échancré et légèrement rebordé à sa partie antérieure. Jugum étroit. Yeux fortement convexes et finement facettés, largement écartés dans leur partie supérieure. Tubercules antennifères peu marqués, échancrés à leur face postérieure. Antennes à douze articles, à pubescence noire sauf la face externe du scape à pubescence orangée. Face inféro-interne avec des soies raides et longues. Scape pyriforme, à ponctuation irrégulière et peu marquée; pédicelle allongé, rétréci à la base, de longueur égale à 0,4 fois celle du scape; antennomère III subégal au V; IV le plus long, 2,2 fois plus long que le scape; les suivants régulièrement décroissants sauf le XII nettement plus court, égal à la moitié de la longueur du scape.

Pronotum 1,1 fois plus long que large, légèrement rétréci dans la partie antérieure, à ponctuation portant des soies jaunes éparées semi-érigées; orné de trois faibles tubercules glabres: deux latéro-antérieurs et un central médian. Bord collaire et bord postérieur finement rebordés. Scutellum petit, à ponctuation sétifère, arrondi et légèrement rebordé à la partie postérieure. Saillie prosternale étroite et effilée, légèrement rebordée. Saillie mésosternale courte, fortement rétrécie en pointe recourbée vers le bas. Pro- et mésocoxa rapprochées, les postérieures légèrement écartées.

Élytres courts, 1,6 fois plus longs que larges, atteignant le deuxième urosternite; noirs avec le cinquième basal orange, cette plage orangée plus étroite aux marges qu'à la suture. Déhiscent sur les quatre cinquièmes de la longueur; ponctuation sétifère plus espacée et plus large que sur le pronotum. Marges et quatre cinquièmes apicaux rebordés, apex non-rebordé, légèrement convexe, précédé d'une petite dépression.

Pattes robustes, orangées à tégument légèrement translucide; à ponctuation sétifère, la pilosité composée de courtes soies semi-érigées

et de quelques longues soies dressées. Fémurs nettement renflés. Tibias inermes, les antérieurs légèrement courbés, les médians et postérieurs rectilignes. Tarsomère I plus long que les deux suivants réunis, ceux-ci de taille équivalente.

Ventrites très luisants, glabres dans leur partie centrale.

Dimorphisme sexuel visible au niveau de la stature, plus courte et large chez la femelle, et des antennes qui ne comportent que onze articles et qui n'atteignent pas l'apex de l'abdomen chez la femelle, alors qu'elles le dépassent très largement chez le mâle.

Derivatio nominis

Nous avons le plaisir de dédier cette espèce à notre ami Eddy Poirier, lépidoptériste et naturaliste de terrain, pour son appui soutenu à l'étude des Longicornes de Guyane.

Remerciements. – Nous remercions vivement Gérard Tavakilian, pour la relecture attentive de cet article. Nous tenons également à remercier la population d'Antécume Pata pour la qualité de son accueil, le Centre hospitalier de Cayenne pour nous permettre un accès aux zones soumises à réglementation en Guyane, Air Guyane pour les facilités de transport des lots de bois étudiés, la COGIT et la CBCI pour leur soutien financier.

Références bibliographiques

- MARTINS U. R., 2003. – Psebiini. In MARTINS U. R. (coord.). *Cerambycidae sul-americanos (Coleoptera) (Taxonomia, vol. 6)*. São Paulo, Sociedade Brasileira de Entomologia, 35-50.
- MONNÉ M.Á. & HOVORE F.T., 2006. – *A Checklist of the Cerambycidae, or longhorned wood-boring beetles, of the Western Hemisphere*. Rancho Dominguez (CA 90220), Bio Quip Publications, 393 p. •

