

# Les Compsocerini de Guyane I.

## Une nouvelle espèce de *Caperonotus* Napp, 1993 (Coleoptera Cerambycidae Cerambycinae)

Pierre-Henri DALENS \* & Julien TOUROULT \*\*  
Société Entomologique Antilles Guyane (SEAG)

\* 18 lotissement Amaryllis, F-97354 Rémire-Montjoly  
ph.dalens@laposte.net

\*\* 15 avenue Christophe Colomb, F-16800 Soyaux  
touroult@wanadoo.fr

**Résumé.** – *Caperonotus guianensis* n. sp. est décrit de Guyane, illustré, et la clef du genre actualisée. Il est proche de *Caperonotus tucuruï* Napp & Monné, 2008 et en diffère par son tégument bicolore, par la forme de la plaque lisse centrale du pronotum et par les antennes plus courtes.

**Summary.** – *Caperonotus guianensis* n. sp. is described from French Guiana and illustrated. The key of the genus is updated. The new species is closed to *Caperonotus tucuruï* Napp & Monné, 2008 and differs mostly by its bicolored integument, by the shape of the central smooth area of the pronotum and by the shorter antennae.

**Mots-clés.** – Taxonomie, espèce nouvelle, région néotropicale, Compsocerini, longicornes.

**Key words.** – Taxonomy, new species, neotropical region, Compsocerini, longhorn beetles.

La collection de Cerambycidae de Guyane de l'antenne IRD du Muséum national d'Histoire naturelle de Paris (MNHN) renfermait depuis quelques années un exemplaire unique de *Caperonotus* Napp, 1993 malformé, dont il était difficile d'établir une identification certaine. La réalisation d'élevage sur tronc nourricier par le premier auteur à partir d'échantillons de bois provenant de la montagne des Chevaux (commune de Roura) a permis d'en obtenir une petite série et de mieux cerner les caractéristiques de cette espèce qui s'avère nouvelle. Cet article constitue une première contribution à un projet de révision des Compsocerini Thomson, 1864 de Guyane.

### Genre *Caperonotus* Napp, 1993

*Caperonotus* NAPP, 1993 : 657; MONNÉ, 2005 : 122 [Catalogue]; NAPP & MONNÉ, 2008 : 25, 26 [Clef des espèces].

Espèce-type : *Orthoschema cardinale* Bates, 1870 par désignation originale.

Le genre comptait à ce jour trois espèces :

*Caperonotus cardinalis* (Bates, 1870) du Brésil (Amazonas) et du Pérou.

Holotype mâle *in* Muséum national d'Histoire naturelle, Paris (MNHN); *ex* collection H.W. Bates > R. Oberthür.

Localité-type : Brésil (Amazonas), Tefé (anciennement Ega), H.W. Bates leg.

*Orthoschema cardinale* BATES, 1870 : 393; AURIVILLIUS, 1910 : 159 [Clef]; MELZER, 1933 : 370; LINSLEY, 1961 : 631 [Mimétisme].

*Orthostoma cardinale*; GEMMINGER & HAROLD, 1872 : 2913 [Catalogue]; MONNÉ, 1993 : 21 [Catalogue].

*Orthoschema cardinalis*; BLACKWELDER, 1946 : 579 [Catalogue].

*Caperonotus cardinalis*; NAPP, 1993 : 659, fig. 1–33, 57 (mâle), 58 [Comb. nov.]; MONNÉ & GIESBERT, 1994 : 103 [Catalogue]; MONNÉ, 2005 : 122 [Catalogue]; MONNÉ & HOVORE, 2006 : 49 [Catalogue]; NAPP & MONNÉ, 2008 : 26, 28, fig. 2 (mâle), 5 [Clef].

*Caperonotus superbus* (Aurivillius, 1897) du Brésil (Amazonas) et du Pérou.

Holotype mâle *in* Naturhistoriska Riksmuseet, Stockholm (NRS); *ex* collection C. Aurivillius.

Localité-type : Brésil, Otto Staudinger leg.

*Orthoschema superbum* AURIVILLIUS, 1897 : 245, pl. 3, fig. 4.

*Orthoschema superbum*; AURIVILLIUS, 1910 : 159 [Clef]; MELZER, 1933 : 370; LINSLEY, 1961 : 631 [Mimétisme].

*Orthoschema (Orthoschema) superbum*; AURIVILLIUS, 1912 : 332 [Catalogue].

*Orthoschema superba*; BLACKWELDER, 1946 : 579 [Catalogue].

*Orthostoma superbum*; MONNÉ, 1993 : 23 [Catalogue].

*Caperonotus superbus*; NAPP, 1993 : 669, fig. 34–56, 59, 60 [Comb. nov.]; MONNÉ & GIESBERT, 1994 : 103 [Catalogue]; MONNÉ, 2005 : 122 [Catalogue]; MONNÉ & HOVORE, 2006 : 49 [Catalogue]; NAPP & MONNÉ, 2008 : 26, 29, fig. 3 (mâle), 6 [Clef].

*Caperonotus tucuruï* Napp & Monné, 2008 du Brésil (Pará)

Holotype mâle in Museu Nacional do Rio de Janeiro (MNRJ).

Localité-type : Brésil (Pará), Tucuruï, janvier 1979, Moacyr Alvarenga leg.

*Caperonotus tucuruï* NAPP & MONNÉ, 2008 : 26, fig. 1 (holotype mâle), 4 [Clef].

**Clé des espèces de *Caperonotus***

(modifiée d'après NAPP & MONNÉ, 2008)

1. Pronotum entièrement plissé; Brésil (Amazonas) et Pérou. . . . .  
 . . . . . *C. superbus* (Aurivillius, 1897)  
 – Pronotum ponctué et plissé . . . . . 2
2. Pronotum plissé et ponctué sans zone lisse sur le disque; Brésil (Amazonas) et Pérou. . . . .  
 . . . . . *C. cardinalis* (Bates, 1870)  
 – Présence d'une zone lisse sur le disque . . . . .  
 33. . . . . Zone discale lisse du pronotum étroite et proche du bord collaire. Élytres entièrement noirs; Brésil (Pará) . . . . .  
 . . . . . *C. tucuruï* Napp & Monné, 2008  
 – Zone discale lisse large et proche du bord basal. Élytres bicolores orange et bleu métallisé; Guyane . . . . . *C. guianensis* n. sp.

***Caperonotus guianensis* n. sp.**

(Figures 1 à 4)

*Matériel typique*

*Holotype* : une femelle de Guyane, montagne des Chevaux (Roura), obtenue le 26-XII-2008 par élevage sur tronc nourricier, Pierre-Henri Dalens leg. (déposé au MNHN).

*Allotype* : un mâle de Guyane capturé à vue, de jour, le 8-IV-1993, à Sinnamary (Paracou), Pascal Gombauld leg. (ex n° 1362 de la collection IRD, déposé au MNHN).

*Paratypes* : trois femelles de Guyane, montagne des Chevaux (Roura) obtenues les 22-I-2009, 2-IV-2009 et 14-IV-2009 par élevage sur tronc nourricier, Pierre-Henri Dalens leg. (in coll. P.-H. Dalens).

*Description*

Longueur : de 7,8 à 9,6 mm; largeur humérale : de 2,2 à 2,7 mm.

Tégument noir brillant avec des reflets vert métallique, à l'exception des élytres, oranges

dans leur partie basale et noirs avec des reflets bleu métallique dans la partie apicale. Surface pronotale principalement marquée de gros points plus ou moins confluent avec une zone lisse sur le disque. Fémurs renflés.

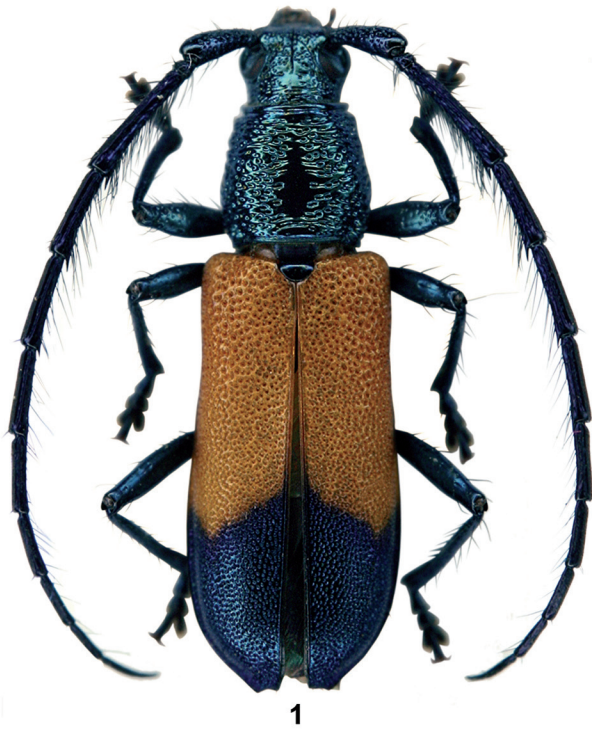
Tête glabre, à tégument noir avec des reflets métalliques verts; à ponctuation dense et profonde, plus fine sur les genae. Mandibules acérées avec une dent prémédiane peu saillante, lisses à leur partie interne et ponctuées à leur partie externe, avec de fortes soies brunes. Derniers segments des palpes maxillaires et labiaux coniques, tronqués à l'apex. Gula fortement ridée transversalement. Front transverse et subvertical, sillon interoculaire peu imprimé. Tubercules antennifères arrondis, non saillants. Yeux finement ponctués, largement échancrés. Espace interoculaire supérieur ou égal au quadruple de la largeur d'un lobe oculaire supérieur. Antennes à la pubescence marquée, plus longues que le corps (le VII atteint l'apex élytral) et carénées. Scape subcylindrique légèrement coudé. Article III le plus long (1,5 fois la longueur du scape), IV et V subégaux, plus longs que le scape (1,15 fois la longueur de ce dernier). Articles suivants progressivement décroissants à l'exception du XI, 1,25 fois plus long que le scape, et courbé à son tiers apical.

Pronotum subpyriforme, aux bords collaire et basal rebordés. Tégument noir avec des reflets métalliques verts, la surface glabre presque entièrement recouverte d'une forte ponctuation plus ou moins confluent, formant des rides autour d'une zone centrale discale lisse. Cette dernière plus proche du bord basal que du bord collaire.

Scutellum semi-circulaire à surface glabre, lisse et brillante, aux reflets bleu-vert métallique.

Élytres aux bords subparallèles légèrement élargis vers l'apex. Surface couverte de forts points ombiliqués contigus, dont la taille se réduit vers l'apex. Coloration orangée dans les deux tiers proximaux et noire avec des reflets métalliques bleutés au tiers distal. Apex élytral bisinué et portant de rares soies noires.

Pattes au tégument noir présentant une métallescence bleu foncé, à pilosité noire, longue et éparse, plus dense sur les tibias. Fémurs renflés, les profémurs plus densément ponctués que les méso- et les métafémurs. Tibias légèrement arqués et présentant une courte épine à la face interne de leur extrémité distale. Tarses courts, le dernier article plus court que les deux précédents réunis. Dessous entièrement noir avec des reflets métalliques verdâtres, presque glabre à l'exception de soies blanchâtres sur les côtés du méso- et du



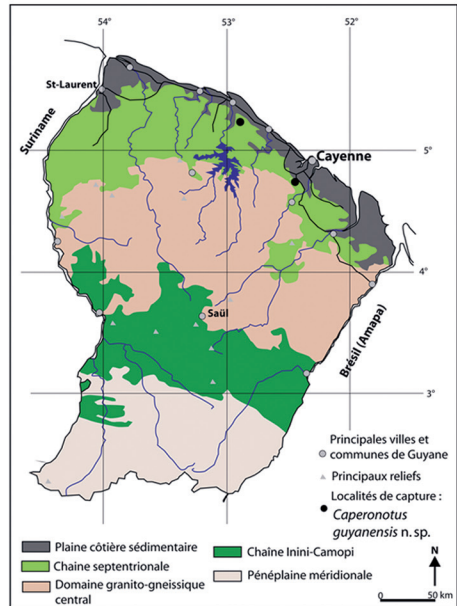
1



2



3



4

Figures 1 à 4. – 1) *Caperonotus guianensis* n. sp., paratype femelle. 2) *Caperonotus guianensis* n. sp., allotype mâle, malformé. 3) Femelle vivante de *Caperonotus guianensis* n. sp. (photo Stéphane Brûlé). 4) Carte des localités de collecte de *Caperonotus guianensis* n. sp.

métasternum. Pro- et mésosternum densément et irrégulièrement ponctués. Métasternum et urosternites presque glabres, très brillants avec une ponctuation éparsée. Saillies prosternale et mésosternale à forte ponctuation, déprimées latéralement et rebordées.

#### *Dimorphisme sexuel*

Femelle d'allure plus massive; les antennes plus courtes: l'apex élytral est atteint par l'antennomère IX chez la femelle contre le VII chez le mâle.

#### *Variabilité*

Les reflets métalliques de la tête et du pronotum peuvent présenter des colorations diverses, du vert au rouge, en passant par le doré. La partie apicale métallisée des élytres est de taille variable, pouvant représenter entre un tiers et la moitié de la longueur élytrale.

#### *Discussion*

*C. guianensis* n. sp. se distingue de *C. cardinalis*, de coloration similaire, par la présence d'une zone pronotale lisse, par la coloration noire de l'écusson et par la réduction progressive de la taille de la ponctuation des élytres vers l'apex. *C. guianensis* n. sp. diffère de *C. superbus* par la structure du pronotum et par la ponctuation élytrale dont la taille diminue progressivement de la base vers l'apex. Proche de *C. tucurui*, il s'en démarque par la coloration orangée de la base des élytres, par la forte pilosité des antennes et par leur longueur relativement plus courte.

NAPP & MONNÉ [2008] utilisent la forme du dernier segment des palpes maxillaires et labiaux dans leur clé, distinguant deux formes: cylindrique et conique. Le terme conique peut être ambigu, l'illustration de NAPP [1993: 661] montrant pour *C. cardinalis* des palpes nettement renflés au milieu et non strictement coniques. Le nouveau taxon présente une forme intermédiaire entre les palpes dits coniques de *C. cardinalis* et les palpes cylindriques de *C. superbus*.

**Remerciements.** – Nous remercions vivement M. Gérard Tavakilian, pour la relecture attentive de cet article. Nous tenons à remercier M. Francillonne, exploitant de la carrière du Galion, pour nous permettre un accès au site d'étude de la montagne des Chevaux. Nous remercions également R. Viot et le bureau d'études ANTEA pour nous avoir confié le volet entomologie de l'étude environnementale de la montagne des Chevaux.

#### Références bibliographiques

- AURIVILLIUS C., 1897. – Neue oder wenig bekannte Coleoptera Longicornia. 5. *Entomologisk Tidskrift (Stockholm)*, 18 : 241-248, pl. 3.
- AURIVILLIUS C., 1910. – Neue oder wenig bekannte Coleoptera Longicornia. II. *Arkiv för Zoologi (Uppsala)*, 7 (3) : 143-186, 1 fig.
- AURIVILLIUS C., 1912. – *Cerambycidae: Cerambycinae. Coleopterorum Catalogus pars 39 [vol. 22]*. Berlin, W. Junk & S. Schenkling, 574 p.
- BATES H.W., 1870. – XIX. Contributions to an Insect Fauna of the Amazon Valley (Coleoptera, Cerambycidae). *The Transactions of the Entomological Society of London*, 1870 (part IV) : 391-444.
- BLACKWELDER R.E., 1946. – Checklist of the coleopterous insects of Mexico, Central America, the West Indies and South America. Part 4. *Bulletin of the United States National Museum (Washington D.C.)*, 185 (4) : 551-763.
- GEMMINGER M. & HAROLD E. von, 1872. – *Catalogus coleopterorum hucusque descriptorum synonymicus et systematicus. Tom. IX. Scolytidae, Brenthididae, Anthribidae, Cerambycidae*. Munich, Sumptu E.H. Gummi (G. Beck), p. 2669-2988.
- LINSLEY E.G., 1961. – Lycidlike Cerambycidae (Coleoptera). *Annals of the Entomological Society of America (Columbus)*, 54 (5) : 628-635.
- MELZER J., 1933. – Cerambycideos neotrópicos, novos ou pouco conhecidos. *Revista de Entomologia (Rio de Janeiro)*, 3 (3) : 367-382.
- MONNÉ M.A., 1993. – *Catalogue of the Cerambycidae (Coleoptera) of the Western Hemisphere. Part VIII. Subfamily Cerambycinae: Tribes Saphanini, Callichromatini, Compsocerini, Rosaliini, Dryobiini and Callidiini*. São Paulo, Sociedade Brasileira de Entomologia, 97 p.
- MONNÉ M.A., 2005. – Catalogue of the Cerambycidae (Coleoptera) of the Neotropical region. Part I. Subfamily Cerambycinae. *Zootaxa*, 946 : 1-765.
- MONNÉ M.A. & GIESBERT E.F., 1994. – *Checklist of the Cerambycidae and Disteniidae (Coleoptera) of the Western Hemisphere*. Burbank (California), Wolfsgarden Books, XIV + 410 p. ISBN 1-885850-00-X.
- MONNÉ M.A. & HOVORE F.T., 2006 [2005]. – *A Checklist of the Cerambycidae, or longhorned wood-boring beetles, of the Western Hemisphere*. Rancho Dominguez (CA), Bio Quip Publications, 393 p.
- NAPP D.S., 1993. – *Caperonotus*, gen. n. de Compsocerini (Coleoptera, Cerambycidae). *Revista Brasileira de Entomologia*, 37 (4) : 657-670.
- NAPP D.S. & MONNÉ M.A., 2008. – Synopsis of the genus *Caperonotus*, Napp 1993 (Coleoptera, Cerambycidae). *Zootaxa*, 1941 : 25-30. •