

Sur la présence de *Carabus (Mimocarabus) maurus* en Anatolie occidentale et à Chypre (Coleoptera Carabidae)

Thierry DEUVE

Muséum national d'Histoire naturelle
Département de Systématique, USM 601, Entomologie,
Case postale 50, 45 rue Buffon, F-75231 Paris cedex 05

Résumé. – Après une courte discussion sur la présence hypothétique de cette espèce dans l'île, un lectotype est désigné pour *Carabus (Mimocarabus) maurus paphius* Redtenbacher, 1843, décrit de Chypre. Une nouvelle sous-espèce, *C. (M.) maurus smyrnensis* n. ssp., est décrite d'Izmir, en Anatolie occidentale (Turquie), et comparée à la sous-espèce *paphius*, qui est sporadiquement distribuée à Chypre et en Anatolie méridionale.

Summary. – After a short discussion about the hypothetical presence of this species in the island, a lectotype is designated for *Carabus (Mimocarabus) maurus paphius* Redtenbacher, 1843, described from Cyprus. A new subspecies, *C. (M.) maurus smyrnensis* n. ssp., is described from Izmir, in Western Anatolia (Turkey), and is compared to the subspecies *paphius*, which is sporadically localized at Cyprus and in southern Anatolia.

Mots-clés. – Coleoptera, Carabidae, *Carabus*, taxonomy, Cyprus, Anatolia.

Les collections du Muséum national d'histoire naturelle, à Paris, contiennent cinq exemplaires de *Carabus (Mimocarabus) maurus* Adams, 1817, qui m'ont intrigué depuis longtemps par leur sculpture élytrale effacée. Ils sont étiquetés « Smyrne, Asie Mineure », c'est-à-dire qu'ils proviendraient de la région d'Izmir. Or cette espèce n'a jamais été signalée de l'extrémité occidentale de l'Anatolie.

C. (M.) maurus est une espèce polytypique à vaste répartition, répandue de l'Anatolie centrale à l'Arménie, la Géorgie, l'Iran, la Syrie, le Liban et les confins d'Israël. En Anatolie, des populations à sculpture élytrale atténuée, connues sous le nom de *paphius* Redtenbacher, 1843, se rencontrent dans le Sud-Ouest, mais elles ne sont pas connues à l'Ouest d'Isparta [BREUNING & RUSPOLI, 1974; CAVAZZUTI, 2006].

La sous-espèce *paphius* pose de fait un problème taxinomique et faunistique. En effet, elle a été décrite de « Chypre, près de Paphos » en 1843 par Redtenbacher qui a étudié les Carabes capturés au cours des fameux voyages de Josef von Russegger en Égypte, à Chypre et au Moyen-Orient. Du fait que *Carabus maurus* n'a jamais été repris depuis à Chypre [JEANNE, 1986; AUSTIN *et al.*, 2008], on peut se demander si *paphius* a disparu de l'île, s'il y demeure rarissime, ou bien si ce taxon ne proviendrait pas en réalité d'une autre contrée. Dans l'état actuel de la nomenclature, le nom *paphius* est donc utilisé pour nommer les populations du Sud de l'Anatolie, en face de Chypre, caractérisées par leur sculpture élytrale faible, avec l'idée hypothétique que les populations de Chypre, si elles existent, devraient avoir des caractéristiques semblables.

Si l'on consulte la description originale de REDTENBACHER, on constate que sa sculpture élytrale est décrite comme « intricato-foveolatis, elevato-interrupte-striatis » puis plus loin comme « irregulariter rugoso-foveolata, foveolis lineas longitudinales elevatas plus minusve obsolete et interruptas formantibus, margine laterali granulato-punctato » [1843 : 981]. Le dessin publié en 1845 dans l'atlas de RUSSEGGER [1845 : Tabl. A, Fig. 6] montre un *Carabus maurus* avec une sculpture élytrale rugueuse, avec des intervalles en lignes bien visibles et comme « tronçonnés », un sur deux d'ailleurs un peu plus étroit que ses voisins. Dans ces conditions, *paphius* correspond effectivement assez bien aux populations de l'Anatolie méridionale, à la sculpture élytrale dégradée mais encore bien saillante.

Le type de *paphius* n'ayant jamais été étudié depuis Redtenbacher, ni même reconnu comme tel, je dois à l'amabilité du Dr H. Schönmann, du Muséum d'histoire naturelle de Vienne, d'avoir retrouvé dans la collection dont il a la charge un exemplaire identifié « *paphius* », muni d'une étiquette avec pour seule mention manuscrite : « Kots h.s. », qui proviendrait de Kotschy. Or on sait que Theodor Kotschy avait été le dépositaire des insectes collectés lors des voyages historiques de Josef von Russegger au Moyen-Orient [HORN & KAHLER, 1935 : 140]. Tout indique donc que ce spécimen est bien le type – ou un syntype – de *paphius* Redtenbacher, 1843, d'autant plus qu'il correspond en tous points au dessin publié en 1845, en particulier sa sculpture élytrale et sa taille de 22 mm (« 10 lignes ») si on le mesure tel qu'il est préparé, la tête un peu affaissée.

Compte tenu des incertitudes sur la présence de *C. maurus* à Chypre et des difficultés nomenclaturales posées par son identité, il me paraît nécessaire de fixer l'acception de ce taxon. Redtenbacher n'ayant pas précisé le nombre de spécimens qu'il avait étudiés pour sa description, je considère l'exemplaire de la collection Kotschy (*Figure 1*) comme un syntype et le désigne comme lectotype (présente désignation). C'est une femelle, munie des étiquettes suivantes : « Kots h. s. », « lectotype » et « *Carabus (Mimocarabus) maurus paphius* Redt., Lectotype, Th. Deuve design. 2009 » (in coll. Muséum d'Histoire naturelle, Vienne, Autriche).

Ce spécimen est semblable à ceux de l'Anatolie méridionale, dont on trouve des photographies dans les ouvrages de GHIRETTI [1996 : 86] et de CAVAZZUTI [2006 : 136]. Deux exemplaires anciens figurent par ailleurs dans les collections du Muséum de Paris avec la mention « ex Musaeo Mniszech ». De façon plus intéressante, un autre spécimen semblable (*Figure 2*), mâle, manifestement capturé au XIX^e siècle, est aussi présent dans les collections du Muséum de Paris, avec une étiquette manuscrite « *maurus*, Chypre », ce qui conforte l'hypothèse de la présence de l'espèce dans l'île à cette époque.

Pour en revenir aux cinq exemplaires de la région d'Izmir qui ont motivé ma recherche de l'identité de *C. (M.) maurus paphius*, force est de constater qu'ils sont morphologiquement bien différents de ceux d'Anatolie méridionale, avec une sculpture élytrale beaucoup plus effacée. Comme l'hypothétique population de Chypre, cette sous-espèce dont je donne la description ci-dessous est soit disparue suite aux activités humaines, soit trop sporadique pour avoir été reprise dans la région d'Izmir depuis le XIX^e siècle ou le début du XX^e siècle.

*Carabus (Mimocarabus) maurus
smyrnensis* n. ssp.
(*Figure 3*)

Holotype : un mâle, Turquie, Anatolie occidentale, Izmir (« Smyrne, Asie Mineure »), in Muséum national d'Histoire naturelle, Paris.

Paratypes : 2 mâles, 2 femelles, même provenance, in Muséum national d'Histoire naturelle, Paris.

Description

Longueur : 19 – 20 mm. Entièrement noir, modérément luisant.

Tête épaisse, le « cou » large, les yeux petits et saillants, le front et le vertex finement chagrinés-punctués. Fossettes frontales peu profondes, superficielles. Bord antérieur du labre incurvé. Mandibules petites, à surface dorsale lisse, les rétinacles étroits, la dent térébrale saillante à droite. Palpes fins, le dernier article dilaté, l'avant-dernier article labial dichète. Dent médiane du mentum aiguë et fine, deux fois plus courte que les lobes latéraux. Submentum bisétulé. Antennes fines, atteignant en arrière le cinquième basal des élytres et dépassant en arrière chez le mâle de 3,5 articles la base du pronotum ; les articles moyens non différenciés ; le 3^e article deux fois plus long que le 2^e.

Pronotum très transverse, 1,75 fois plus large que long, les côtés arrondis, nullement sinués en arrière, les angles basaux largement lobés, à sommet obtus et émoussé. Disque convexe, finement chagriné, les fossettes basales larges et peu profondes, le sillon médian très fin, à peine distinct. Marges latérales relevées, élargies et un peu explanées en arrière.

Élytres ovalaires mais aux épaules marquées, peu rétrécis en avant. Disque modérément convexe, la sculpture très effacée, la surface marquée par une moucheture de petits points plus ou moins alignés et accompagnés chacun d'un granule saillant à son bord antérieur. Les chaînons primaires parfois à peine perceptibles par endroits.

Pattes courtes, les protarses du mâle avec les quatre premiers articles dilatés et pourvus de phanères adhésifs. Métépisternes fortement punctués. Ventriles abdominaux sillonnés.

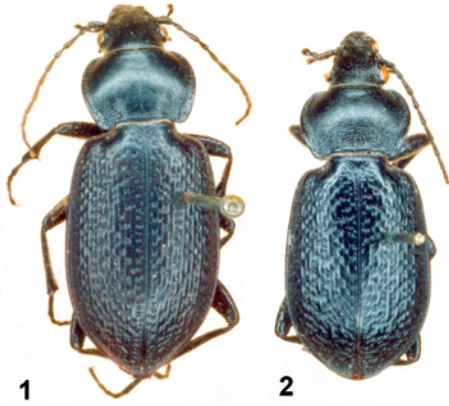
Édage : *Figure 4*.

Caractères diagnostiques

Bien distinct de *paphius* Redtenbacher, 1843, par la sculpture élytrale complètement effacée, les intervalles indistincts ou quasi indistincts, la surface discale seulement mouchetée d'une fine punctuation en « piquères d'épingle », assez dense, chaque point étant associé à une minuscule protubérance saillante située à sa marge antérieure. Par ailleurs, les élytres un peu plus courts, larges et aplanis.

Remarques

Les cinq exemplaires connus de *smyrnensis* n. ssp. ont été trouvés dans la collection générale du Muséum de Paris et constituent la série typique. Bien qu'ils aient appartenu à diverses collections privées (L. Bedel, Ch. Demaison, L. Fairmaire), ces spécimens paraissent avoir le même âge,



Figures 1 et 2. – *Carabus (Mimocarabus) maurus paphius* Redtenbacher : 1) Lectotype femelle de la collection Kotschy (Muséum de Vienne); 2) Exemple mâle étiqueté « Chypre » de la collection du Muséum de Paris.



Figure 3. – *Carabus (Mimocarabus) maurus smyrnensis* n. sp., holotype, face dorsale.

ancien; ils sont tous piqués avec exactement le même modèle d'épingle en métal blanc de piètre qualité, assez typique du XIX^e siècle; ils ont sur leur étiquette la même indication de provenance (« Smyrne » ou « Smyrne, Asie Mineure »). Tout laisse penser qu'il s'agit de la même population et qu'ils ont été trouvés par le même récolteur, sans doute effectivement dans la région d'Izmir, probablement à la fin du XIX^e siècle ou au tout début du XX^e par un contemporain de Bedel, de Demaison et de Fairmaire. Peut-être le découvreur est-il un certain « Gaillot », puisque le paratype issu de la collection Demaison est le seul qui porte cette précision sur une petite étiquette verte avec la mention, écrite à l'encre rouge de la main de Demaison : « Smyrne, Gaillot » (ou « Gaillot », l'écriture est peu lisible).

Remerciements. – Je tiens à remercier tout particulièrement le Dr Heinrich Schönmann du Muséum d'Histoire naturelle de Vienne, qui a bien voulu rechercher le type de *Carabus (Mimocarabus) paphius* Redtenbacher et me confier pour étude un spécimen de la collection Kotschy.

Références bibliographiques

AUSTIN K., SMALL E., LEMAIRE J.-M., JEANNE C., MAKRISS C. & GEORGHIOU G., 2008. – Révision du catalogue des Carabidae (Coleoptera) de Chypre. *Annales du Muséum d'Histoire naturelle de Nice*, 23 (suppl.) : 1-199.

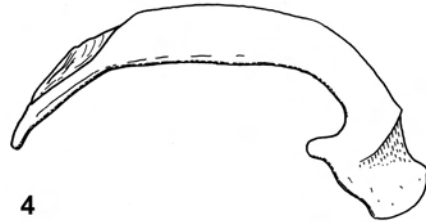


Figure 4. – *Carabus (Mimocarabus) maurus smyrnensis* n. sp., édage de l'holotype.

BREUNING S. von & RUSPOLI M., 1974. – Révision systématique de la faune carabologique d'Anatolie (article 2). *Entomops*, (32) : 226-238.

CAVAZZUTI P., 2006. – *Faune des Carabinae de Turquie I (Collection Systématique, n° 13)*. Andréys, Magellanes, 155 p.

GHIRETTI D., 1996. – *Photographic catalogue of the genus Carabus*. Lecce, Conte ed., 404 p.

HORN W. & KAHLE I., 1935. – Über entomologische Sammlungen. Teil I. *Entomologische Beihefte aus Berlin-Dahlem*, 2 : 1-160, tabl. 1-XVI.

JEANNE C., 1986. – Contribution à l'histoire naturelle de l'île de Chypre. Les Coléoptères Carabiques. *Bioscène mésogéen*, 3 : 1-33.

REDTENBACHER L., 1843. – Coleopterorum Syriae genera et species novae, p. 979-990. In RUSSEGGER J. von, *Reisen in Europa, Asien und Afrika, mit besonderer Rücksicht auf die naturwissenschaftlichen Verhältnisse der betreffenden Länder, unternommen in den Jahren 1835 bis 1841. Erster Band. Reise in Griechenland, Unteregypfen, im nördlichen Syrien und südöstlichen Kleinasien. Zweiter Theil*. Stuttgart, E. Schweizerbart'sche Verlagshandlung, p. 471-1102.

REDTENBACHER L., 1845 – Tabl.A. In RUSSEGGER J. von. *Ibidem*, Atlas. 4. •