

Lépidoptères hétérocères nouveaux ou peu connus de l'île de Mayotte

Raphaël PARNAUDEAU

Muséum d'histoire naturelle
1 rue Poivre, F-97400 Saint-Denis (La Réunion)
r.parn@orange.fr

Résumé. – Une série de missions menées par le Muséum d'histoire naturelle de La Réunion permet de compléter l'inventaire des Lépidoptères hétérocères de l'île de Mayotte. 49 espèces sont citées dont 34 sont totalement inédites pour l'île.

Summary. – The natural History Museum of Reunion island realized missions on Mayotte. These complete the knowledge about Lepidoptera heterocera of this island. 49 species are mentioned of which 34 for the first time.

Mots clés. – Hétérocères, Mayotte, Comores.

La connaissance concernant les Lépidoptères hétérocères de l'île de Mayotte a bénéficié des recherches menées par plusieurs spécialistes du Muséum national d'Histoire naturelle de Paris. Ainsi, des inventaires pour les Geometridae [HERBULOT, 1979], les Arctiidae [TOULGOËT, 1979] et les Noctuidae trifides [VIETTE, 1979] ont été dressés pour chacune des îles des Comores. Des travaux font état de la présence d'espèces appartenant à d'autres familles [TURLIN, 1996; VIETTE, 1958a, 1958b, 1960]. Cependant, malgré ces publications, l'entomofaune de Mayotte reste encore très mal connue. La localisation et la spécificité de cette île (point chaud de la biodiversité mondiale, endémisme, biogéographie...) confèrent à celle-ci un intérêt tout particulier et un lieu d'investigation passionnant.

Dans le cadre d'un programme d'inventaire de la biodiversité menée conjointement par le Muséum d'histoire naturelle de La Réunion et la Direction de l'agriculture et de la forêt de Mayotte, j'ai organisé plusieurs prospections nocturnes en mars 2003, février 2004 et février 2005. Le matériel collecté lors de ces missions présente plusieurs espèces dont la littérature consultée ne fait aucune mention. Il m'a donc semblé opportun de consigner ces observations afin qu'elles puissent contribuer à la connaissance de la faune mahoraise. Seules les espèces nouvelles ou méconnues sont mentionnées ici.

La liste présentée ici (*Tableau I*) mentionne 49 espèces « nouvelles » pour Mayotte. Toutefois, la présence dans l'île de 15 d'entre elles est déjà attestée par des collectes antérieures (collections du MNHN) mais ne semble pas avoir été mentionnée dans la littérature consultée; ces

espèces sont signalées par un astérisque dans le *Tableau I*. La majorité des captures concerne des espèces classiquement rencontrées dans la région malgache. Deux familles prédominent très nettement parmi les nouvelles espèces, les Crambidae et les Noctuidae. Ces familles comptent de nombreuses espèces mais elles n'ont fait l'objet d'aucun travail de synthèse concernant les Comores; les résultats obtenus n'ont donc rien de surprenant. Ainsi, pour les Noctuidae, seul le groupe des trifides a été étudié par VIETTE, [1979] : or, sur les 31 espèces listées, seulement deux appartiennent à ce groupe. En conséquence, ces nouvelles mentions pour l'entomofaune de Mayotte résultent principalement du manque de connaissances concernant l'île et ce travail tente donc de compléter quelques lacunes. Certaines captures présentent un intérêt particulier et méritent un commentaire afin de compléter l'observation.

Arctiidae

Eilema humbloti Toulgoët, 1956 *

Endémique comorien connu de toutes les autres îles de l'archipel mais n'était pas encore signalé de Mayotte [TOULGOËT, 1979]

Nyctemera insulare (Boisduval, 1833) *

VIETTE (1996) l'indique de l'archipel des Comores sans précision. Les collections de Paris présentent des spécimens provenant de la Grande Comore et de Mayotte.

Crambidae

Cadarena pudoraria (Hübner, 1781)

Espèce citée de l'archipel sans précision [VIETTE, 1996].

Tableau I. – Liste des Lépidoptères hétérocères « nouveaux » collectés sur l'île de Mayotte. L'astérisque signale les espèces déjà présentes dans les collections du MNHN mais non publiées.

| | Endémique comorien | Madagascar et îles voisines | Afro-malgache | Cosmopolite |
|---|--------------------|-----------------------------|---------------|-------------|
| Arctiidae – 4 espèces | 2 | 2 | 0 | 0 |
| <i>Bizone amatura</i> Walker, 1863 | | x | | |
| <i>Eilema humbloti</i> Toulgoët, 1956 | * | x | | |
| <i>Mimulosia quadripunctaria</i> Toulgoët, 1956 | | x | | |
| <i>Nyctemera insulare</i> (Boisduval, 1833) | * | x | | |
| Crambidae – 12 espèces | 0 | 3 | 7 | 2 |
| <i>Agathodes musivalis</i> Guenée, 1854 | | | x | |
| <i>Cadarena pudovaria</i> (Hübner, 1781) | | | x | |
| <i>Filodes costivirralis</i> Guenée, 1862 | | x | | |
| <i>Ghesquierellana hirtusalis hirtusalis</i> (Walker, 1859) | | | x | |
| <i>Glyphodes toulgoetalis</i> (Marion, 1954) | | x | | |
| <i>Haritalodes derogata</i> (Fabricius, 1775) | | | | x |
| <i>Hydriris ornatalis</i> (Duponchel, 1832) | | x | | |
| <i>Orphanostigma abruptalis</i> (Walker, 1859) | | | x | |
| <i>Parotis ankaratralis</i> (Marion, 1954) | | | x | |
| <i>Parotis prasinialis</i> (Saalmüller, 1880) | | | x | |
| <i>Spoladea recurvalis</i> (Fabricius, 1775) | | | | x |
| <i>Synclera traducalis</i> Zeller, 1852 | | | x | |
| Geometridae – 1 espèce | 0 | 1 | 0 | 0 |
| <i>Semiothisa crassilembaria</i> (Mabille, 1880) | | x | | |
| Noctuidae – 31 espèces | 2 | 17 | 10 | 2 |
| <i>Anomis campanalis</i> (Mabille, 1880) | | x | | |
| <i>Anticarsia irrorata</i> (Fabricius, 1781) | | | | x |
| <i>Argyphia arcifera</i> (Mabille, 1881) | | x | | |
| <i>Bryophilopsis tarachoides</i> Mabille, 1900 | * | x | | |
| <i>Calloptistria maillardi</i> Viette, 1965 | | | x | |
| <i>Caranillia angularis</i> (Boisduval, 1833) | | | x | |
| <i>Caranillia masama</i> Griveaud, 1981 | * | | x | |
| <i>Catephia nigropicta</i> Saalmüller, 1880 | * | x | | |
| <i>Chrysodeixis chalcites</i> (Esper, 1789) | | | | x |
| <i>Cylogramma joa</i> Boisduval, 1833 | * | x | | |
| <i>Daula abscissa</i> Saalmüller, 1891 | | x | | |
| <i>Ecpatia dulcistriga</i> (Walker, 1858) | | x | | |
| <i>Epizeuxis lineosa</i> Saalmüller, 1891 | | x | | |
| <i>Ericcia albangula albangula</i> (Saalmüller, 1880) | | x | | |
| <i>Gabala grjebinella</i> (Viette, 1956) | | x | | |
| <i>Gracilodes nysa</i> Guenée, 1852 | * | | x | |
| <i>Lithacodia blandula</i> (Guenée, 1862) | | | x | |
| <i>Lophoptera litigiosa</i> Boisduval, 1833 | * | x | | |
| <i>Lophorufa lithina</i> Holland, 1894 | * | x | | |
| <i>Maurilia mandraka</i> Viette, 1982 | | x | | |
| <i>Mecodinops anceps</i> (Mabille, 1879) | * | x | | |
| <i>Mocis mayeri</i> (Boisduval, 1833) | * | | x | |
| <i>Mythimna infrarygrea</i> (Saalmüller, 1891) | | x | | |
| <i>Nagia pilipes griveaudi</i> Viette, 1968 | | x | | |
| <i>Pleuronodes apicalis</i> Guilletmet, 1992 | | x | | |
| <i>Radara transmissa</i> (Heyden, 1891) | * | x | | |
| <i>Remigia frugalis</i> (Fabricius, 1775) | | | x | |
| <i>Serrodes trispila</i> (Mabille, 1890) | * | | x | |
| <i>Stictoptera poecilosoma</i> Saalmüller, 1880 | * | | x | |
| <i>Tavia nycterina</i> (Boisduval, 1833) | | x | | |
| <i>Trigonodes hypspasia anfractuosa</i> (Boisduval, 1833) | | | x | |
| Syntomiidae – 1 espèce | 0 | 1 | 0 | 0 |
| <i>Euchromia madagascariensis</i> (Boisduval, 1833) | | x | | |
| Total – 49 espèces | 4 | 24 | 17 | 4 |

Filodes costivitalis Guenée, 1862

Espèce citée de l'archipel sans précision [VIETTE, 1996].

Ghesquierellana hirtusalis (Walker, 1859)

Dans l'archipel, l'espèce n'était connue que de Mohéli [VIETTE, 1958b].

Geometridae

Semiothisa crassilembaria (Mabille, 1880)

Bien qu'elle soit connue de Grande Comore et de Madagascar, il semble que cette espèce soit citée pour la première fois de Mayotte.

Noctuidae

Caranillia masama Griveaud, 1981 *

Les collections du MNHN contiennent des individus de toutes les îles de l'archipel excepté d'Anjouan.

Cylogramma joa Boisduval, 1833 *

À Mayotte, cette espèce se rencontre en compagnie de *C. fluctuosa*, notamment sur le site de la Convalescence.

Daula abscissa Saalmüller, 1891

L'espèce est très commune dans les forêts secondaires exploitées de Mayotte.

Ericeia albangula albangula (Saalmüller, 1880)

Présente à Madagascar et en Grande Comore, l'espèce n'était pas citée de Mayotte.

Gabala grjebinella (Viette, 1956)

L'espèce a été décrite *a priori* dans le genre *Hypercallia* sur la base d'une femelle collectée à Mohéli. Sur l'holotype, consulté au MNHN, est mentionnée son appartenance au genre *Gabala*, genre dans lequel il convient de maintenir cette espèce selon Viette (comm. pers.). Dans le cadre de cette étude, un spécimen de Mayotte a été capturé dans la forêt sèche de Sazilé.

Pleuronodes apicalis Guillermet, 1992

L'espèce est décrite de La Réunion et y est considérée comme endémique. Un seul individu a été collecté à Mayotte : sa présence pérenne dans l'île comorienne nécessiterait donc d'être confirmée.

Radara transmissa (Heyden, 1891) *

Les collections du Muséum national d'Histoire naturelle recèlent un unique spécimen provenant

de Mayotte. Cette nouvelle capture semble donc confirmer sa présence dans l'île.

Tavia nycterina (Boisduval, 1833)

L'espèce est citée pour la première fois de Mayotte. On peut noter que des spécimens provenant de Grande Comore sont présents dans les collections du MNHN de Paris.

Syntomiidae

Euchromia madagascariensis (Boisduval, 1833)

Connue de Madagascar où elle est localisée aux régions côtières de faible altitude, à végétation basse [GRIVEAUD, 1964], c'est dans ce type d'habitat que l'espèce a été collectée à Mayotte.

Conclusion

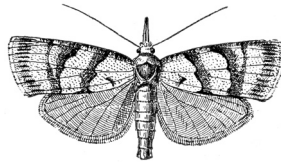
Cette étude apporte des informations inédites sur la faune mahoraise : la présence d'espèces classiques de la région (*Mocis mayeri*, *Spoladea recurvalis*, *Trigonodes hyppasia anfractuosa*) est confirmée; des espèces déjà connues d'autres îles des Comores sont signalées pour la première fois de Mayotte (*Eilema humbloti*, *Semiothisa crassilembaria*, *Ghesquierellana hirtusalis*, *Tavia nycterina*...) et enfin, des précisions sont données concernant des espèces remarquables (*Pleuronodes apicalis*, *Gabala grjebinella*, *Radara transmissa*).

Nous tentons donc ici de compléter quelques lacunes de l'inventaire de la faune mahoraise sans oublier la nécessité de poursuivre ce travail afin de connaître au mieux la biodiversité de cette île.

Remerciement. – Je tiens à remercier Sonia Ribes-Baudemoulin, conservateur du Muséum d'histoire naturelle de La Réunion, et Robin Rolland, directeur de la Direction de l'agriculture et de la forêt de Mayotte, sans qui les missions qui ont permis ces observations n'auraient pu être. Je souhaite également adresser tout particulièrement mes remerciements à Pierre Viette, ancien professeur au MNHN (Entomologie), pour son aide et ses précieuses remarques lors de la relecture de mon manuscrit, ainsi qu'à Joël Minet, professeur au MNHN (Entomologie) pour m'avoir permis l'accès aux collections nationales. J'adresse également mes remerciements à Kean Maes, du Royal Museum for Central Africa de Belgique, pour son aide précieuse dans la détermination des Crambidae. Enfin, je tiens à remercier Salim Isaac, Ali Bacar Sifari et Maoulida Mchangama qui m'ont accompagné sur le terrain.

Références bibliographiques

- GRIVEAUD P., 1964. – *Insectes Lépidoptères Amatidae*. Faune de Madagascar, XVII, 147 p.
- HERBULOT C., 1979. – Lépidoptères Geometridae de l'archipel des Comores, 149-167, 5 fig. In MATILE L., *Faune entomologique de l'archipel des Comores*. Mémoires du Muséum national d'Histoire naturelle (n. s.), Série A, Zoologie, 109 (1978), 388 p.
- TOULGOËT H. de, 1979. – Lépidoptères Arctiidae et Nolidae de l'archipel des Comores, 183-191, 1 fig. In MATILE L., *Faune entomologique de l'archipel des Comores*. Mémoires du Muséum national d'Histoire naturelle (n. s.), Série A, Zoologie, 109 (1978), 388 p.
- TURLIN B., . - Faune lépidoptérologique de l'archipel des Comores (Sphingidae, Attacidae). *Lambillionea*, XCVI (2) : 160-339.
- VIETTE P., 1958a. – Pyrales de la région malgache nouvelles ou peu connues (Lepidoptera). *Mémoires de l'Institut Scientifique de Madagascar, sér. E*, IX : 119-156, 8 figs.
- VIETTE P., 1958b. – Note sur de petites collections de Lépidoptères récoltés aux îles Comores et en Aldabra. *Lambillionea*, LVIII (7-8) : 60-65.
- VIETTE P., 1960. – Descriptions préliminaires de nouvelles espèces de Noctuelles de Madagascar et des Comores, III [Lep. Noctuidae], *Bulletin de la société entomologique de France*, 64 (9-10) (1959) : 222-231.
- VIETTE P., 1979. – Lépidoptères Noctuidae Trifides de l'archipel des Comores, 169-182, 8 fig. In MATILE L., *Faune entomologique de l'archipel des Comores*. Mémoires du Muséum national d'Histoire naturelle (n. s.), Série A, Zoologie, 109 (1978), 388 p. •



Société entomologique de France

45, rue Buffon, F-75005 Paris

www.lasef.org

La Société entomologique de France a pour but de concourir aux progrès et au développement de l'Entomologie dans tous ses aspects, notamment en suscitant l'étude scientifique des faunes française et étrangères, l'application de cette science aux domaines les plus divers, tels que l'agriculture et la médecine, l'approfondissement des connaissances relatives aux rapports des insectes avec leurs milieux naturels. À ce titre, elle contribue à la définition et à la mise en oeuvre de mesures d'aménagement rationnel du territoire, à la sauvegarde des biotopes et des espèces menacées et à l'information du public sur tous les aspects de l'Entomologie générale et appliquée (*extrait des statuts de la SEF*).

Pour adhérer à la Société entomologique de France, vous devez envoyer le bulletin d'adhésion adressé sur demande au siège de la Société ou disponible sur le site internet www.lasef.org.

La cotisation-abonnement est pour l'année 2009 de 58 € (dont 17 € d'abonnement au *Bulletin de la Société entomologique de France*). Les membres-assistants de moins de 25 ans payent demi-tarif.