

Contribution à l'étude des Hétérocères de l'île de La Réunion : description de six nouvelles espèces de Tineidae, Oecophoridae, Gelechiidae et Choreutidae (Lepidoptera Heterocera)

Christian GUILLERMET

108 Garbejaire 2, F-06560 Valbonne Sophia Antipolis

chring@club-internet.fr

<http://christian.guillermet.perso.neuf.fr>

Résumé. – Description de 6 nouvelles espèces d'Hétérocères pour l'île de La Réunion (un Tineidae, trois Oecophoridae, un Gelechiidae et un Choreutidae).

Summary. – Description of 6 new species of Heterocera of Réunion Island (one Tineidae, three Oecophoridae, one Gelechiidae and one Choreutidae).

Mots-clés. – Lepidoptera, Heterocera, Tineidae, Oecophoridae, Gelechiidae, Choreutidae, La Réunion.

Aux 506 espèces d'Hétérocères de La Réunion, recensées en 2009, viennent s'ajouter 6 nouvelles espèces appartenant aux Tineidae (*Tiquadra trancarti* n. sp.), aux Oecophoridae (*Ancylometis ansarti* n. sp., *Ancylometis celineae* n. sp., *Metachanda lucasi* n. sp.), aux Gelechiidae (*Idiophantis valerieae* n. sp.) et aux Choreutidae (*Anthophila latarniki* n. sp.). La Réunion abrite donc à ce jour 512 espèces d'Hétérocères répertoriées.

Tiquadra trancarti n. sp.

(Tineidae Hapsiferinae)

(Photo 1)

Holotype : un mâle, Crête Saint-Joseph, parcelle 2, alt. 1 100 m, 20-1-2001 (C. Guillermet) (genitalia, prép. C. Guillermet n° G1907) (ex coll. C. Guillermet in MNHN, Paris).

Par son habitus et les structures génitales, l'espèce est à rapprocher de *Tiquadra seraphinei* Guillermet, 2009, décrite de La Réunion [GUILLERMET, 2009 : 117-118, fig. 1, photo 1].

Elle vient s'ajouter aux trois autres espèces endémiques de La Réunion : *T. etiennei* Viette, 1988, *T. guillermeti* Viette, 1988, et *T. seraphinei* Guillermet, 2009.

Description

Envergure des ailes antérieures de 13 mm.

Corps et ailes fondamentalement d'un gris brunâtre et luisant.

Front à écailles luisantes gris brunâtre. Vertex et occiput avec une touffe latérale surplombant les yeux. Ocelles absents. Yeux globuleux et bien développés. Antennes brunes et finement biciliées.

Scape sans peigne. Trompe jaunâtre, très réduite. Palpes labiaux brunâtres, porrigés et divergents, bien développés. Deuxième article avec quelques soies latérales et distales, enfouies dans de longues écailles hirsutes et épaisses. Article terminal rectiligne, deux fois moins long que le précédent. Palpes maxillaires à 5 segments, jaune brunâtre, grêles, pliés et décombants.

Patagia et tegulae avec des écailles lisses et luisantes d'un gris brunâtre. Dessous du thorax brun jaunâtre. Tarses des pattes antérieures bruns annelés de jaunâtre.

Abdomen brun jaunâtre. Pas de coremata. Sclérifications particulières sur le 8^e urite.

Ailes antérieures allongées et oblongues, gris brunâtre et luisantes, à l'apex pointu et médian. Stries costales brun foncé noirâtre. Pas de médianes ni de submarginales présentes. Frange gris brunâtre peu développée. Toutes les nervures sont présentes. Présence d'une cellule annexe accolée au bord antérieur de la cellule, à laquelle aboutissent R₂, R₃ et la longue tige R₄₊₅ (chez le mâle, R₄ et R₅ sont connées à leur base). M₁ aboutit à l'apex. M₃ et CuA₁ issues connées de l'angle inférieur de la cellule. A₁₊₂ forment une longue boucle basale.

Ailes postérieures d'une couleur fauve unie, légèrement hyalines. Frange assez longue, surtout le long du bord interne de l'aile. Longue touffe de poils fins et jaunâtres issue de la base du bord interne de l'aile. Sc+R₁ libre, parallèle à Rs. Cette dernière est issue de l'angle supérieur de la cellule. Cellule annexe sur le bord antérieur de la cellule. M₁ et M₂ issues proches du bord postérieur de la cellule annexe. M₃ se prolonge dans la cellule. CuA₁ est issue de l'angle inférieur de la cellule, très écartée de M₃. CuA₂ écartée.



Photos 1 à 6. – 1) Holotype mâle de *Tiquadra trancarti* n. sp. 2) Holotype mâle d'*Ancylometis ansarti* n. sp. 3) Holotype mâle d'*Ancylometis celineae* n. sp. 4) Holotype femelle de *Metachanda lucasi* n. sp. 5) Holotype femelle d'*Idiophantis valerieae* n. sp. 6) Holotype femelle d'*Anthophila latarniki* n. sp.

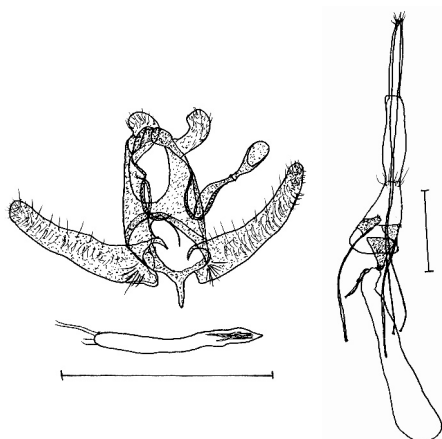
Genitalia du mâle (Figure 1). Uncus membraneux, réduit à deux lobes granuleux et membraneux. Une paire de socii membraneux et ciliés. Gnathos présent, sous la forme de bras latéraux sclérifiés. Processus anal bien développé avec un subscaphium sclérifié. Tegumen large, aux bords sclérifiés. Valves allongées, courbées, membraneuses et ciliées. Apex arrondi et très cilié. Saccus en un long processus pointu. Édéage rectiligne, grêle, contenant dans sa vesica des micro-épines sclérifiées disposées en épis.

Allotype : une femelle, La Réunion, La Plaine Bois de Nèfles Saint-Paul, alt. 250 m, 23-v-2008 (legs E. Trancart) (genitalia, prép. C. Guillermet n° G1908) (ex. coll. C. Guillermet in MNHN, Paris).

Description

Envergure des ailes antérieures : 16 mm.
Semblable au mâle.

Genitalia de la femelle (Figure 2). Lobes de l'oviporus minuscules et faiblement ciliés. Très longues et grêles apophyses postérieures. Apophyses antérieures plus épaisses et nettement plus courtes. Ostium bursae en forme d'entonnoir, légèrement épaissi. Ductus bursae pratiquement inexistant, réduit à un conduit extrêmement court et étroit. Très longue et étroite bourse copulatrice, membraneuse, sans sclérifications particulières. Ductus seminalis issu du début de la bourse copulatrice. Pas de corethrogène.



Figures 1 et 2. – *Tiquadra trancarti* n. sp. 1) Genitalia du mâle. 2) Genitalia de la femelle. Échelle : 1 mm.

Paratype : une femelle, La Réunion, La Plaine Bois de Nèfles Saint-Paul, alt. 250 m, 20-1-2001 (coll. C. Guillermet).

L'espèce est dédiée à Emmanuel Trancart qui en a fait la découverte et le legs.

Ancylometis ansarti n. sp.

(Oecophoridae Oecophorinae Metachandini)

(Photo 2)

Holotype : un mâle, La Réunion, Le Brûlé de Saint-Denis, alt. 1 134 m, 28-IX-1985 (C. Guillermet) (genitalia, prép. C. Guillermet n° G1911) (ex. coll. C. Guillermet in MNHN, Paris).

Par son habitus, l'espèce est à rapprocher d'*Ancylometis ribesae* Viette, 1996, endémique de La Réunion [VIETTE, 1996 : 91-92, fig. 1 et 13].

Description

Envergure des ailes antérieures : 18 mm.

Front à écailles plaquées brunâtres et irisées. Écailles du vertex abondantes, plus ou moins plaquées, brunes, irisées. Sur l'occiput une paire de petites touffes latérales. Antennes crénelées, épaisses et pubescentes, brunes, annelées de jaunâtre, scape sans peigne. Ocelles absents. Trompe normale, écailleuse. Palpes labiaux falciformes et divergents, recourbés au-dessus du vertex; le 2^e article brun extérieurement, blanchâtres intérieurement, saupoudré de gris en-dessous; article terminal grêle presque aussi long que le précédent, droit et très pointu. Palpes maxillaires très réduits.

Patagia et tegulae bruns à reflets violacés. Dessous du thorax jaunâtre. Pattes brun foncé annelées de jaunâtre.

Abdomen brun jaunâtre à reflets luisants, annelé de blanchâtre. Dessous blanc satiné. Touffe apicale brun jaunâtre. 8^e urite avec une légère sclérisation.

Ailes antérieures allongées, bicolores. Côte régulièrement arquée et finement marquée de brun. Apex pointu. Jusqu'à l'antémédiane, une large plage basale brun foncé à reflets violacés. Le reste de l'aile est d'un blanc jaunâtre satiné, portant un reste de postmédiane brun foncé, une submarginale fine, brun foncé bien courbée devant la cellule. Le long du bord interne de l'aile une tache brune, allongée, issue de l'antémédiane et qui rejoint le termen en s'évasant. Zone marginale du bord externe de l'aile brun foncé. Frange brune, courte. R1, R2 et R3 présentes. R4 confondue avec R5. M1, M2, M3 présentes ainsi que CuA1, CuA2. CuP présente. A1+2 présente.

Ailes postérieures un peu moins longues que les antérieures, unies, fauve brunâtre. Sur le bord postérieur de la cellule un long épaissement d'écailles. Longue frange jaunâtre sur les bords interne et anal de l'aile. Sc+R1 libre, Rs libre. Cellule non fermée entre Rs et M2. Cette dernière est bien présente. Base de M3 et CuA1 connées. CuA2 issue très près de l'angle inférieur de la cellule. A1+2 présente, ainsi que A3.

Genitalia du mâle (Figure 3). Uncus cilié, pointu et recourbé. Gnathos présent, sclérifié dans sa partie apicale obtuse. Tegumen bien développé. Valves allongées, à apex oblong, présentant à la côte un fort digitus basal incliné et une douzaine de soies médianes larges et agglomérées. Sacculus large et épais, recouvert de longues soies. Fultura allongée avec deux longs digitus latéraux soutenant l'édeage. Vinculum évasé. Saccus en forme de « V » aplati. Édéage subrectiligne, contenant une petite sclérisation dentée en forme d'épis.

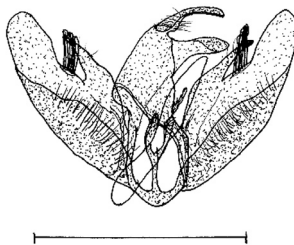


Figure 3. – *Ancylometis ansarti* n. sp. Genitalia du mâle. Échelle : 1 mm.

Autres spécimens : l'espèce n'est connue que par son holotype.

L'espèce est dédiée à M. Jean-Paul Ansart, ami très cher et de très longue date.

***Ancylometis celineae* n. sp.**

(Oecophoridae Oecophorinae Metachandini)

(Photo 3)

Holotype : un mâle, La Réunion, parking n° 2 du Cap Noir, alt. 1 100 m, 15-IX-1985 (C. Guillermet) (genitalia, prép. C. Guillermet n° G1912) (ex. coll. C. Guillermet in MNHN, Paris).

Par ses genitalia, l'espèce est à rapprocher d'*Ancylometis trigonodes* Meyrick, 1887, endémique de l'île Maurice [MEYRICK, 1887 : 277; CLARKE, 1965 : 438-439, pl. 216, fig. 1d].

Description

Envergure des ailes antérieures de 18 mm.

Couleur fondamentale du corps et des ailes brune, moucheté de grisâtre.

Front et vertex avec des écailles brun foncé à reflets violacés. Antennes brunes annelées de jaunâtre, finement ciliées. Scape sans peigne. Ocelles absents. Trompe présente et écailleuse. Palpes labiaux bruns, falciformes dépassant le niveau du vertex. Palpes maxillaires réduits et plaqués.

Patagia et tegulae brun foncé à reflets violets. Dessous du thorax brun jaunâtre. Pattes brun foncé à reflets violacés. Tarses annelés de jaunâtre.

Abdomen brun foncé à reflets violacés. Urites annelés postérieurement de blanchâtre. Touffe apicale brun foncé. Sclérifications particulières sur le 8^e urite.

Ailes antérieures allongées, à la côte régulièrement arquée, et à l'apex assez pointu, de couleur brun grisâtre, parsemées de quelques taches brun foncé disposées de la façon suivante : une à la base de l'aile, une autre sur le bord antérieur de la cellule en son quart proximal et, lui faisant face, une autre sur le pli de l'aile, une autre sur les discocellulaires, deux autres au quart distal de l'aile à la côte et au bord interne. Évocation d'une ligne submarginale brun foncé. Large zone marginale brun foncé. Marge brune. Bord externe incliné vers l'intérieur. Bord interne droit. Frange assez courte, de couleurs brune et noire alternées. On retrouve le même nombre de nervures avec sensiblement la même disposition que chez l'espèce précédente.

Ailes postérieures un peu moins grandes que les ailes antérieures, de couleur unie d'un brun fauve. La nervation est identique à celle de l'autre espèce, sauf CuA2 qui est plus divergente. Sur le bord postérieur de la cellule un épaississement d'écailles épaisses, forme un pli duquel dépasse un pinceau de longs poils jaunâtres. Longue frange de poils jaunâtres le long du bord interne de l'aile.

Genitalia du mâle (Figure 4). Uncus étroit, long, pointu, avec de nombreuses soies dans sa partie basale. Gnathos avec sa partie apicale sclérifiée. Tegumen assez large. Marge externe des valves portant trois digitus, dont deux sont ciliés. Le troisième est un ensemble de soies spatulées et agglomérées. Sacculus épais et large. Vinculum peu différencié. Saccus très évasé. Lobes de l'anellus développés en larges et longues raquettes ciliées. Édéage allongé avec une légère sclérification.

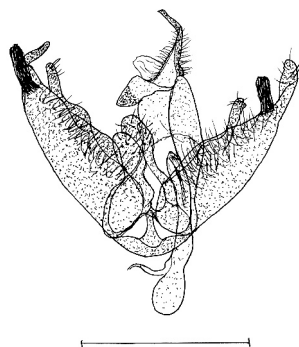


Figure 4. – *Ancylometis celineae* n. sp. Genitalia du mâle. Échelle : 1 mm.

Autres spécimens : l'espèce n'est connue que par son holotype.

L'espèce est dédiée à Mme Céline Hoarau, documentaliste au Parc national de La Réunion, qui a été d'une grande aide pour la publication de mon 3^e volume sur les Hétérocères de La Réunion (Pyralidae et Crambidae).

***Metachanda lucasi* n. sp.**

(Oecophoridae Oecophorinae Metachandini)

(Photo 4)

Holotype : une femelle, Le Tampon, alt. 800 m, 22-XI-2000 (C. Guillermet) (genitalia, prép. C.

Guillermet n° G1918) (ex. coll. C. Guillermet in MNHN, Paris).

Par son habitus, cette espèce est à rapprocher de *Metachanda anomalella* Viette, 1957 [VIETTE, 1957 : 156-157, fig. 13].

Description

Envergure des ailes antérieures : 17 mm.

Ailes antérieures et corps beige jaunâtre, largement saupoudrés d'écailles brun foncé. Front à écailles plaquées beige jaunâtre. Vertex et occiput recouverts de longues écailles spatulées jaunes ou brunes, plaquées. Derrière le scape, une touffe d'écailles spatulées jaunâtres et brunes. Antennes brunes annelées de beige jaunâtre. Scape, de cette couleur, sans peigne. Ocelles absents. Celles du mâle sont ciliées. Trompe écailleuse, jaune brunâtre. Palpes labiaux falciformes, beige jaunâtre très largement mouchetés de brun noir, dépassant nettement le niveau du vertex. Article terminal presque aussi long que le second, subrectiligne, brun noir à apex beige jaunâtre. Palpes maxillaires très petits et peu visibles.

Patagia et tegulae recouverts d'écailles spatulées beige jaunâtre et brun foncé. Dessous du thorax jaunâtre. Pattes aux tibias et fémurs beige jaunâtre, mouchetées d'écailles brun foncé. Tarses brun noir, annelés de beige jaunâtre.

Abdomen brun foncé irisé, annelé de beige jaunâtre. Dessous plus clair. Touffe apicale du mâle jaunâtre.

Ailes antérieures allongées, beige jaunâtre fortement mouchetées d'écailles brun foncé. Large tache basale brun foncé, formée de trois macules associées. Antémédiane évoquée par quatre grosses macules brun foncé, disposées inégalement. Postmédiane rectiligne, légèrement inclinée vers l'intérieur, formée par l'association de plusieurs macules brun foncé, la costale étant la plus grosse. Zone marginale très fortement mouchetée d'écailles brun foncé. Frange jaunâtre et brune, plus développée au termen. R1 issue près du milieu du bord antérieur de la cellule. Toutes les radiales sont présentes sauf R5, fusionnée avec R4. Médianes présentes. CuA1 proche de l'angle inférieur de la cellule. CuA2 légèrement écartée. CuP présente. A1+2 non fourchue.

Ailes postérieures plus étroites et plus courtes que les ailes antérieures, unies, un peu hyalines, d'un brun jaunâtre, plus foncées vers l'apex. Longue frange jaune brunâtre, plus développée sur le bord interne de l'aile. Sc+R1 libre, parallèle à Rs. M1 absente. CuA1 issue très proche de l'angle inférieur de la cellule et donc de M3. CuA2 très écartée. A1+2 et A3 présentes.

Genitalia de la femelle (*Figure 5*). Lobes de l'oviporus allongés et finement ciliés. Apophyses postérieures très grêles et longues. Apophyses antérieures un peu plus courtes, mais aussi grêles. À leur base, une plage un peu sclérifiée très allongée. Importante plaque vaginale sclérifiée, portant à son apex un petit digitus cilié. Antrum allongé et évasé, avec des bords épaissis. Ductus bursae tubulaire, dont la partie postérieure, qui aboutit à la bourse copulatrice, est sclérifiée. Bourse copulatrice complexe. Elle comprend une poche subsphérique membraneuse avec deux très petites dents sclérifiées, dont l'une est pointue et l'autre tronquée. Elle est reliée au ductus bursae par un très court canal plissé. Un ductus allongé et serpentiforme est issu de sa partie antérieure et porte à son apex le ductus seminalis. Le 6^e sternite est épaissi sur trois de ses côtés et porte sur son 4^e côté deux petites poches androconiales.

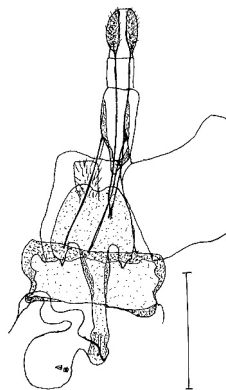


Figure 5. – *Metachanda lucasi* n. sp. Genitalia de la femelle. Échelle : 1 mm.

Allotype : un mâle, La Réunion, Cap Noir, parking n° 2, alt. 1 100 m, 13-X-1985 (C. Guillermet) (genitalia, prép. C. Guillermet n° G1917) (ex. coll. C. Guillermet in MNHN, Paris).

Description

Envergure des ailes antérieures : 18 mm.

Même habitus que la femelle, mais avec des couleurs un peu effacées, ce qui a justifié que la femelle soit prise comme holotype.

Genitalia du mâle (*Figure 6*). Uncus grêle, courbé et un peu pointu. Gnathos large et sclérifié dans sa partie apicale. Tegumen allongé et bien développé. Valves massives, à l'apex largement tronqué. Costa avec une sclérification atteignant la moitié de la longueur de la valve. À

son apex un digitus sclérifié qui chevauche une échancrure apicale. Bord externe régulièrement courbé. Sacculus large et cilié, présentant sur son bord intérieur trois excroissances aplaties dont la plus petite est centrale. Vinculum allongé. Saccus évasé. Lobes de l'anellus très allongés, portant quelques cils à leur apex. Sur le schéma, ils sont solidaires de l'édéage et représentés latéralement. Édéage allongé, grêle, légèrement sinueux, avec deux très petites sclérifications apicales.

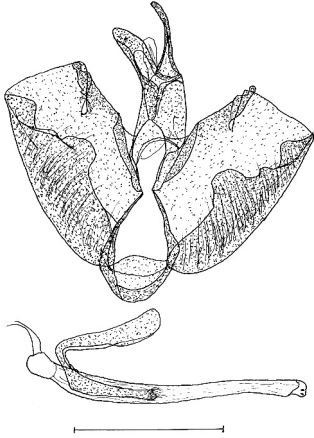


Figure 6. – *Metachanda lucasi* n. sp. Genitalia du mâle.
Échelle : 1 mm.

Paratype : outre l'holotype et l'allotype, un spécimen mâle, plus petit que la femelle, pris dans ma chambre le 8-XI-1985 au Centre de rééducation fonctionnel du Tampon, lors de mon hospitalisation pour une hernie discale... (coll. C. Guillermet).

L'espèce est dédiée à M. Yvon Lucas, trésorier de l'association NDP (Nature, Découverte et Partage), général de gendarmerie à la retraite, à qui je dois beaucoup pour la publication de mon 3^e volume sur les Hétérocères de La Réunion (Pyralidae et Crambidae).

Idiophantis valerieae n. sp.
(Gelechiidae Gelechiinae)
(Photo 5)

Holotype : une femelle, La Réunion, Crête Saint-Joseph, parcelle n° 2, alt. 1 100 m, 20-I-2001 (C. Guillermet) (genitalia, prép. C. Guillermet n° G1904) (ex. coll. C. Guillermet in MNHN, Paris).

L'espèce est à rapprocher d'*Idiophantis croconota* Meyrick, 1918, décrite de Madagascar [MEYRICK, 1918 : 129]. Il est à signaler que le type n'a jamais été retrouvé, que Gates Clark ne précise pas dans quelle collection il pourrait se trouver et qu'aucun spécimen n'existe dans les collections du MNHN de Paris (Joël Minet, comm. pers. du 20-XI-2009). La description d'une autre espèce, *Idiophantis spectrata* Meyrick, 1911, endémique des Seychelles, signalée par LEGRAND [1965 : 77], correspond moins que celle de Madagascar. Ce genre n'avait jamais encore été signalé de l'archipel des Mascareignes.

Description

Ensemble du corps et des ailes d'un brun ochracé. Envergure des ailes antérieures de 16 mm.

Sur le front et le vertex de longs poils compressés brun ochracé, plus particulièrement développés sur le front et l'occiput, formant une sorte de crête. Ocelles absents. Yeux composés globuleux. Antennes de la femelle, grêles, crénelées, brun ochracé, à peine pubescentes, avec une ligne médiane plus foncée et des anneaux bordés de jaune. Scape allongé et aplati, sans peigne. Trompe présente, peu développée, aux éléments dissociés. Palpes labiaux brun ochracé, très développés, falciformes, à l'apex du 3^e article très pointu, atteignant le niveau du dessus du vertex. Palpes maxillaires blanc jaunâtre satiné, très peu développés, plaqués contre la trompe.

Patagia et tegulae brun ochracé. Pattes fauve, satinées. Éperons mésothoraciques aussi longs que le premier article du tarse. Éperons des pattes postérieures bien développés.

Abdomen court, fauve satiné. Dessous blanc nacré.

Ailes antérieures assez étroites et allongées, de couleur fondamentalement brun ochracé. A la côte une large bande beige située au tiers de l'aile. Le tiers basal de l'aile est d'un brun ochracé, avec de longs poils-écailles d'un brun plus foncé. La cellule discoïdale est bordée sur chacun de ses côtés par une ligne brun grisâtre qui se prolonge presque jusqu'au bord externe de l'aile le long de M₁ et M₃. Elle est barrée par une ligne brune transversale sur les discocellulaires. Les deux cubitales sont soulignées de brun grisâtre. La submarginale, issue de la côte, est une bande très oblique, de couleur beige, limitée par du brun foncé. Elle rencontre une bandelette transversale grisâtre qui limite les lignes brunes qui soulignent M₁ et M₃. Elle se prolonge jusqu'au bord interne de l'aile, près du tornus, sous la forme

d'une bande brun foncé, saupoudrée d'écailles fortement irisées. Cette submarginale est bordée, extérieurement, par une bande beige brunâtre présentant un sinus rentrant entre M_3 et CuA_1 de couleur brun foncé. L'apex, avec des écailles fortement irisées et dorées, forme un ergot incurvé bien marqué et nettement séparé du bord externe de l'aile. Ce dernier, présente un fort sinus rentrant au niveau de M_1 et porte de très nombreuses écailles dorées et irisées d'aspect compact, formant ainsi la frange de l'aile. Seules les radiales R_1 et R_5 sont présentes, ainsi que M_1 et M_3 et les cubitales CuA_1 et CuA_2 . M_2 est absente.

Ailes postérieures unies, de couleur fauve, irisées. Longue frange de poils fins et fauves le long du bord interne de l'aile. Toutes les nervures sont présentes. $Sc+R_1$ libre, proche du bord antérieur de la cellule. R_s et M_1 très proches. Les deux cubitales sont brusquement coudées. CuA_1 est issue près de l'angle inférieur de la cellule.

Genitalia de la femelle (Figure 7). Lobes de l'oviporus massifs et allongés, peu ciliés. Apophyses postérieures assez courtes et épaisses. Apophyses antérieures très courtes. Ostium bursae triangulaire et membraneux. Ductus bursae long et très grêle. Bourse copulatrice ovoïde et membraneuse, sans formations sclérifiées. Ductus seminalis issu de la bourse copulatrice très près de l'insertion du ductus bursae.

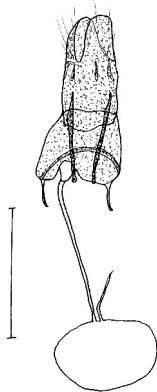


Figure 7. – *Idiophantis valerieae* n. sp. Genitalia de la femelle. Échelle : 1 mm.

Autres spécimens : l'espèce n'est connue que par son holotype.

Cette espèce est dédiée à Mme Valérie Colas, secrétaire de l'association réunionnaise NDP

(Nature, Découverte et Partage) qui, par son action, a grandement aidé à la parution de mes ouvrages sur les Lépidoptères diurnes et nocturnes de La Réunion.

Anthophila latarniki n. sp.
(Choreutidae Choreutinae)
(Photo 6)

Holotype : une femelle, La Réunion, Grande Chaloupe, alt. 5 m, 10-III-1992 (C. Guillermet) (genitalia, prép. C. Guillermet n° G2032) (ex. coll. C. Guillermet).

L'espèce qui semble la plus proche est *Anthophila fabriciana* (L., 1767) [LINNÉ, 1767 : 880], à vaste répartition géographique (Europe, îles Canaries, Asie Mineure, Himalaya, Cachemire, Colombie britannique, Canada). Le genre n'est signalé ni des Mascareignes ni de Madagascar.

Description

Envergure des ailes antérieures : 13 mm.

Corps et ailes fondamentalement de couleur brun chocolat.

Front et vertex avec un mélange d'écailles plaquées blanches et brunes. Ocelles présents. Trompe normalement développée, avec des écailles à sa base. Antennes filiformes brunes annelées de brun. Scape et pédicelle bruns, annelés de blanc. Palpes labiaux recourbés, dépassant un peu le niveau du vertex, dont les écailles dessinent des anneaux blancs et bruns. Article terminal moitié moindre que le second. Palpes maxillaires très réduits.

Patagia et tegulae brun chocolat. Dessous du thorax blanc nacré.

Pattes blanc nacré mouchetées de brun plus ou moins intense.

Abdomen brun, plus clair dessous.

Ailes antérieures larges, brun chocolat, largement parsemées d'écailles blanches, dessinant les médianes, sans zones d'écailles aux reflets métalliques. Large zone basale brune mouchetée de blanc, suivie d'une petite bande brune. Zone médiane brune, faiblement mouchetée de blanc, formant un coude rentrant au niveau de M_3 . Large bande submarginale brune fortement mouchetée de blanc. Zones submarginale et marginale d'un brun chocolat peu mouchetées de blanc. Toutes les radiales et les médianes sont présentes et issues de la cellule. CuA_1 très proche, basalement de M_3 . CuA_2 éloignée. CuP présente. A_1+2 fourchue à sa base. Frange brune et courte.

Ailes postérieures brun chocolat, unies. Frange brune et courte. Sc+R1 proche basalement de Rs, mais séparée. Toutes les médianes sont présentes. M3 est légèrement tigée avec CuA1. CuA2 bien écartée.

Genitalia de la femelle (Figure 8). Lobes de l'oviporus longs et ciliés. Apophyses antérieures et postérieures courtes et épaisses. Forte plaque vaginale sclérifiée sur le 7^e urite. Ostium bursae circulaire. En son centre deux petites sclérifications oblongues débudent le ductus bursae. Celui-ci est long, large et plissé près de l'ostium, d'où est issu le ductus seminalis, puis devient très grêle et allongé pour aboutir à une bourse copulatrice granuleuse et subquadrangulaire. Présence d'une petite sclérification ronde et granuleuse.

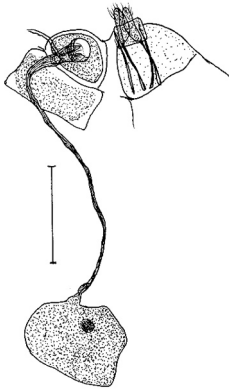


Figure 8. – *Anthophila latarniki* n. sp. Genitalia du mâle. Échelle : 1 mm.

Autres spécimens : l'espèce n'est connue que par son holotype.

L'espèce est dédiée à Mlle Sylvia Latarnik pour son aide artistique en un domaine fort éloigné de l'entomologie !

Remerciements. – Au professeur Joël Minet du MNHN de Paris, pour l'aide à la détermination des genres de la plupart des espèces et pour l'envoi de documents indispensables à ce travail.

Références bibliographiques

- CLARK J.F.G., 1965. – *Catalogue of the Type Specimens of Microlepidoptera in the British Museum (Natural History) described by Edward Meyrick. Vol. 5.* London, Trustees of the British Museum (Natural History), 581 p.
- GUILLERMET C., 2009. – Contribution à l'étude des Hétérocères de La Réunion : trois nouveaux Tineidae et un nouveau Noctuidae (Lepidoptera Heterocera), *L'Entomologiste*, 65 (3) : 1-210, 16 pl.
- LEGRAND H., 1965. – Lépidoptères des îles Seychelles et d'Aldabra. *Mémoires du Muséum national d'Histoire naturelle, n.s., série A, Zoologie*, xxxvii : 1-210, 16 pl.
- LINNÉ C., 1767. – *Systema Naturae, Tom. 1. Pars II. Editio duodecima reformata.* Holmiae, Laurentii Salvii, 834 p.
- MEYRICK E., 1887. – Descriptions of some exotic Micro-Lepidoptera. *Transactions of the entomological Society of London*, 3 : 269-280.
- MEYRICK E., 1911. – Tortricina and Tineina of the Percy Sladen Trust Expedition to the Indian Ocean in 1905. *Transactions of the Linnean Society of London, 2nd Ser., Zoology*, 14 (3) : 263-307.
- MEYRICK E., 1918. – *Exotic Microlepidoptera. 2* : 129 - 160. Malborough, Wilts.
- VIETTE P., 1957. – Lépidoptères [de La Réunion] (excepté les Tordeuses et les Géométrides). *Mémoires de l'Institut scientifique de Madagascar, (E)* 8 : 137-226.
- VIETTE P., 1996. – *Lépidoptères Hétérocères de La Réunion (= Bourbon) (avec l'obligeante collaboration de Chr. Guillermet).* Saint-Denis-de-La-Réunion, Société réunionnaise des amis du Muséum, 117 p., 32 fig. •

